

# ЛЬВІВСЬКИЙ ДЕРЖАВНИЙ УНІВЕРСИТЕТ БЕЗПЕКИ ЖИТТЄДІЯЛЬНОСТІ

## ОБҐРУНТУВАННЯ

технічних та якісних характеристик закупівлі товару  
*«Костюм літній повсякденний робочий» по ДК 021:2015: «18130000-9: Спеціальний робочий одяг»,*  
розміру бюджетного призначення, очікуваної вартості предмета закупівлі

(оприлюднюється на виконання постанови КМУ № 710 від 11.10.2016 «Про ефективне використання державних коштів» (зі змінами))

### 1. Замовник

1.1. Найменування Замовника: Львівський державний університет безпеки життєдіяльності (далі – Замовник).

1.2. Місцезнаходження: 79007, м. Львів, вул. Клепарівська, 35.

1.3. Ідентифікаційний код замовника в Єдиному державному реєстрі юридичних осіб, фізичних осіб - підприємців та громадських формувань: 085713413070 (ЄДРПОУ 08571340).

1.4. Категорія замовника: Юридична особа, яка забезпечує потреби держави або територіальної громади.

Назва предмета закупівлі із зазначенням коду за Єдиним закупівельним словником (у разі поділу на лоти такі відомості повинні зазначатися стосовно кожного лота) та назви відповідних класифікаторів предмета закупівлі й частин предмета закупівлі (лотів) (за наявності): *«Костюм літній повсякденний робочий» по ДК 021:2015: «18130000-9: Спеціальний робочий одяг».*

Вид та ідентифікатор процедури закупівлі: Відкриті торги з особливостями, UA-2023-07-07-003771-а .

### Обґрунтування технічних та якісних характеристик предмета закупівлі.

Інформація про технічні, якісні та кількісні характеристики  
щодо закупівлі товару

«Костюм літній повсякденний робочий»

по коду ДК 021:2015 код 18130000-9 «Спеціальний робочий одяг»

Опис та зразки форменого одягу згідно Постановою Кабінету Міністрів України від 14.02.2018 р. № 81. «Про затвердження опису та зразків форменого одягу і відповідних знаків розрізнення осіб рядового і начальницького складу служби цивільного захисту та норм забезпечення форменим одягом».

Кількість: 180 комплектів.

### 1. ТЕХНІЧНІ ВИМОГИ

Костюм за розмірами, асортиментом матеріалів, зовнішнім виглядом та якістю виготовлення повинен відповідати вимогам цих ТВ, основам промислових методів повузлового оброблення одягу.

#### 1.1. Основні параметри та розміри

1.1.1 Костюм за розмірами повинен виготовлятися на типові фігури третьої повнотної групи, які передбачені таблицями 1 – 3 цих ТВ.

Таблиця 1

Зрости типових фігур

<b>Зріст типової фігури, см</b>	<b>Інтервал зросту, см</b>	<b>Умовний зріст</b>
158	Від 155 до 161 включно	1
164	Понад 161 до 167 включно	2
170	Понад 167 до 173 включно	3
176	Понад 173 до 179 включно	4
182	Понад 179 до 185 включно	5
188	Понад 185 до 191 включно	6
194	Понад 191 до 197 включно	7
200	Понад 197 до 203 включно	8

Таблиця 2

Розміри типових фігур

<b>Обхват грудей типової фігури, см</b>	<b>Інтервал обхвату грудей, см</b>	<b>Умовний розмір</b>
88	Від 86 до 90 включно	44
92	Понад 90 до 94 включно	46
96	Понад 94 до 98 включно	48
100	Понад 98 до 102 включно	50
104	Понад 102 до 106 включно	52
108	Понад 106 до 110 включно	54
112	Понад 110 до 114 включно	56
116	Понад 114 до 118 включно	58
120	Понад 118 до 122 включно	60
124	Понад 122 до 126 включно	62
128	Понад 126 до 130 включно	64

Таблиця 3

Розміри типових фігур за повнотними групами

Номер повнотної групи	Обхват грудей, см										
	88	92	96	100	104	108	112	116	120	124	128
	Обхват талії, см										
3	76	80	84	88	92	96	100	104	108	112	116

## 1.2 Зовнішній вигляд

**Костюм літній повсякденний робочий (куртка та штани) із змішаної гладкофарбованої тканини темно-синього кольору.**

**Куртка** (рисунок 1, рисунок 2) костюма літнього повсякденного робочого з центральною застібною на тасьму “блискавка” з одним бігунком, яка закривається планкою на текстильних застібках (рисунок 3). В отвір бігунка тасьми “блискавка” вставлена текстильна стрічка замкнутою петлею для полегшення застібання.

Пілочки з відрізними кокетками та відрізними нижніми частинами. По низу кокеток пілочок нашиті смуги із світлоповертальної стрічки жовтого кольору шириною 2,5±0,3 см.

Середні частини пілочок утворюють нагрудні кишені, які застібаються на тасьму “блискавка”. В отвір бігунків тасьми “блискавка” вставлена текстильна стрічка замкнутою петлею для полегшення застібання. Вхід в нагрудні кишені вертикальний з боку бортів пілочок. Відстань між краями кишень правої і лівої пілочок 12,0±0,5 см.

Ліва пілочка суцільно-кроєна з планкою шириною 5,5±0,5 см. На підкладці кишені лівої пілочки з виворітного боку розміщена накладна кишеня, яка застібається по верхньому краю на текстильну застібку (рисунок 5). На накладній кишені нашита етикетка з маркуванням шириною 7,0±0,3 см та довжиною 12,0±0,3 см. На кокетці правої пілочки пришито текстильну застібку для нагрудної нашивки (нижній край торкається світлоповертальної стрічки, відстань від лівої пілочки до текстильної застібки 3,0±0,3 см): довжиною 12,0±0,2 см та шириною 3,0±0,2 см, (частина з петлями нашивається на костюм). На планці розташована пата для кріплення погона-муфти шириною 4,5±0,3 см та довжиною 14,5±0,5 см в готовому вигляді, яка вшивається в шов насторочування світлоповертальної стрічки та застібається на текстильну застібку довжиною 2,5±0,3 см.

Спинка пряма на кокетці, з обшивними фігурними складами від кокетки до бокових швів. Ширина кокетки спинки (у готовому вигляді по центру від шва вшивання коміра до нижнього краю кокетки) 7,5±0,3 см. Під кокеткою спинки нашиті смуги із світлоповертальної стрічки жовтого кольору шириною 2,5±0,3 см. На верхній частині спинки під кокеткою та під смугою світлоповертальної стрічки розміщений вишитий логотип «РЯТУВАЛЬНИК» жовтого кольору (висота літери 4,0±0,3 см, довжина напису 31,0±0,3 см).

Комір-стійка, може застосовуватись як відкладний. В шві вшивання коміра в горловину посередині з внутрішньої сторони вставлені текстильна стрічка для вішака та розмірна етикетка.

Рукава вшивні, складаються з верхньої та нижньої частини. Верхні частини рукавів складаються з передніх, середніх та задніх деталей.

Середні деталі верхніх частин рукавів утворюють кишені на тасьму “блискавка”. В отвір бігунків тасьми “блискавка” вставлена текстильна стрічка замкнутою петлею для полегшення застібання. Вхід у кишені з боку пілочок.

На ділянках ліктів на нижніх частинах рукавів нашиті підсилювальні накладки у вигляді кишень з текстильними застібками по низу.

Низ куртки оброблений швом упідгин із закритим зрізом шириною  $2,5\pm 0,5$  см.

Закріпки на куртці (рисунок 8,9) розміщують: по низу входів у нагрудні кишені вертикально; на борті правої та лівої пілочок в кінцях нашивання тасьми “блискавка” зверху та знизу вертикально; на підсилювальних накладках рукавів на зовнішніх швах пришивання по низу з обох боків вертикально; по верху та низу входів у кишені рукавів вертикально, по низу фігурної складки спинки вертикально.

**Штани** костюма літнього повсякденного робочого (рисунок 6, рисунок 7) з пришивним поясом, що застібається на одну петлю і гудзик(прикріплено за допомогою текстильної стрічки), та тасьми “блискавка” в середньому шві передніх половинок. Штани з відрізними бочками, що утворюють бічні кишені. Вхід у бокові кишені фігурної форми оброблений обшивками на лицьову сторону. На внутрішній стороні лівої бокової кишені нашита інформаційна етикетка шириною  $7,0\pm 0,3$  см та довжиною  $12,0\pm 0,3$  см. По верхньому краю штанів нашиті сім хомутиків довжиною  $6,5\pm 0,3$  см: п’ять широких та два вузьких. Вузькі хомутики розташовані по одному на передніх половинках на ділянці передніх складок, широкі – три на задніх половинках, по одному на ділянці бокових швів із зміщенням на передні половинки. Ширина поясу в готовому вигляді становить  $5,0\pm 0,3$  см. Під хомутиками на ділянці бокових швів розташовані пати шириною  $3,5\pm 0,3$  см та довжиною  $10,5\pm 0,5$  см у готовому вигляді, які спрямовані в бік задніх половинок, для регулювання виробу по талії за допомогою текстильних застібок.

Передні половинки штанів з м’якими складками. На ділянці колін на передніх половинках нашиті підсилювальні накладки у вигляді кишень для розміщення демпферних вставок, які по низу застібаються на текстильні застібки. Вздовж підсилювальних накладок прокладено дві вертикальні оздоблювальні строчки для розташування демпферних вставок.

Задні половинки штанів з відрізними кокетками, підсилюючими накладками на ділянці сідниць з основної тканини та клини.

В нижній частині штанів нашиті смуги із світлоповертальними стрічками жовтого кольору шириною  $2,5\pm 0,3$  см.

Низ штанів оброблені швами упідгин із закритими зрізами, шириною  $2,5\pm 0,3$  см.

Закріпки розміщують: на входах у бокові кишені зверху на  $0,5\pm 0,1$  см нижче шва пришивання поясу горизонтально та внизу по боковому шву вертикально; по низу підсилювальних накладок передніх половинок вертикально на швах пришивання текстильних застібок з обох боків; на гульфіку одна горизонтально, одна під нахилом на оздоблювальній строчці гульфіка; на хомутиках горизонтально по верхніх краях з обох боків; на текстильній стрічці під гудзик пояса вертикально з кожного краю.

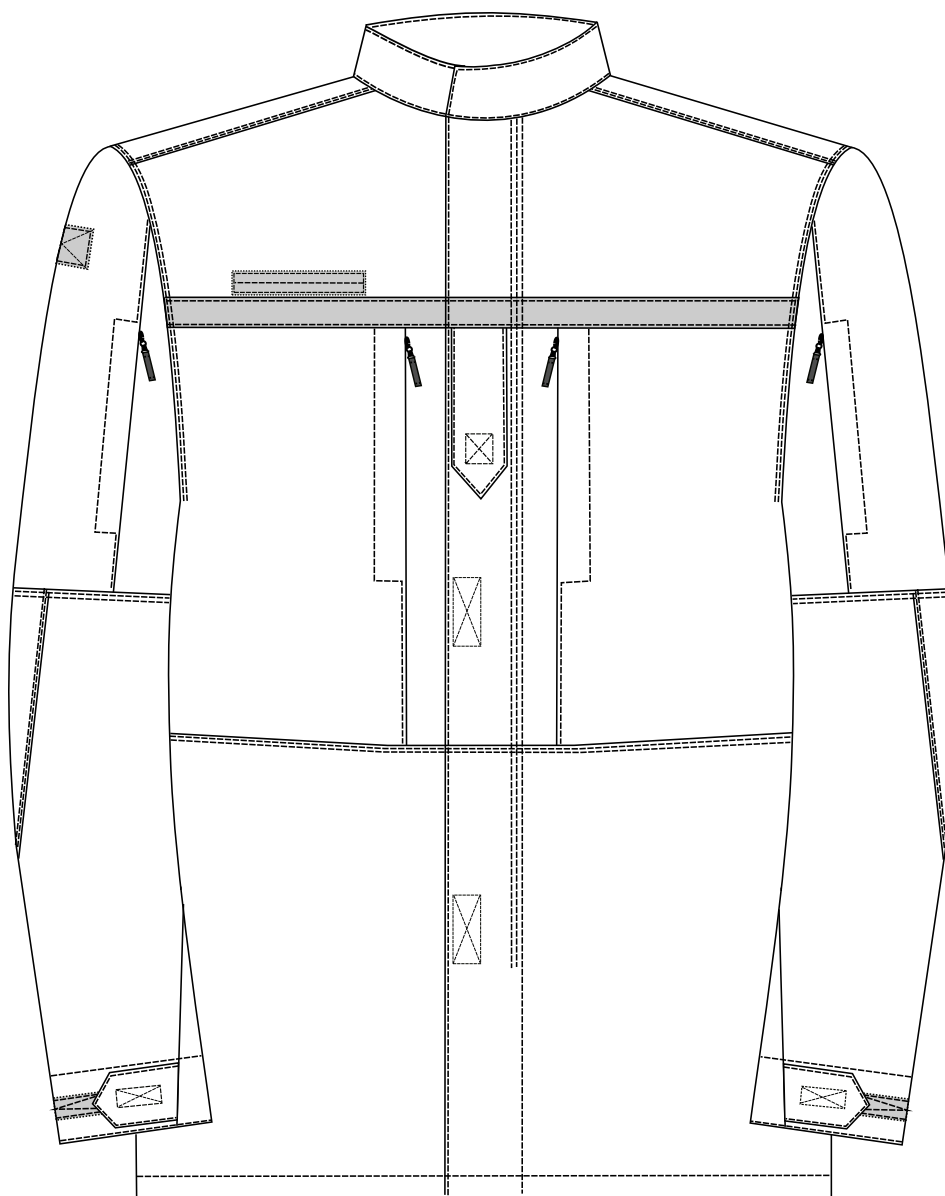


Рисунок 1



Рисунок 2

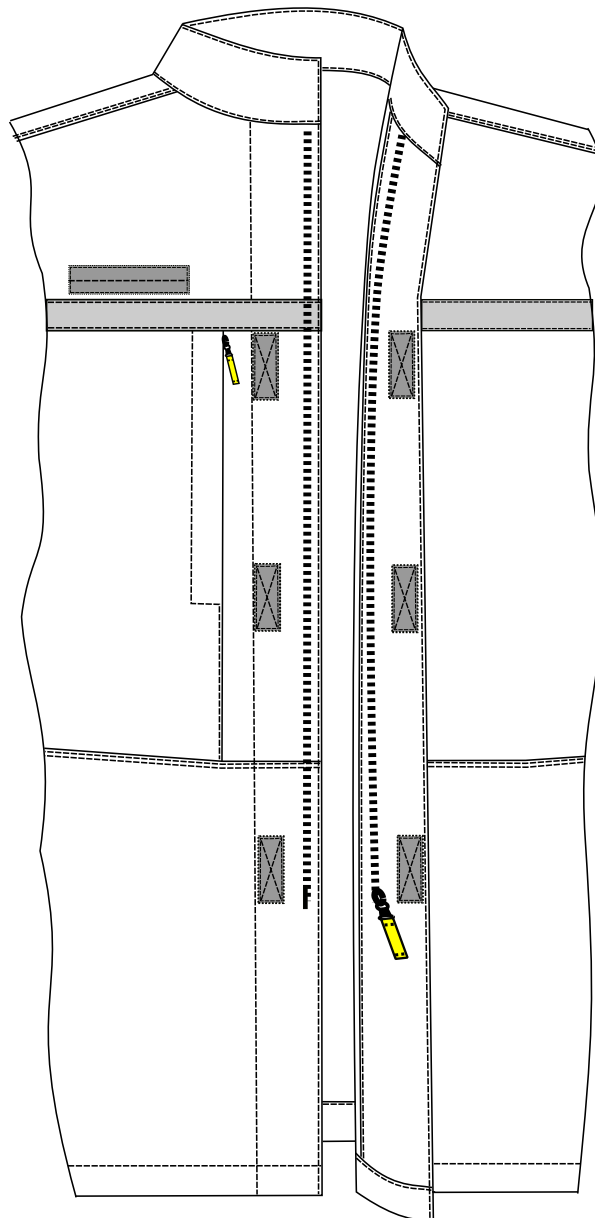


Рисунок 3

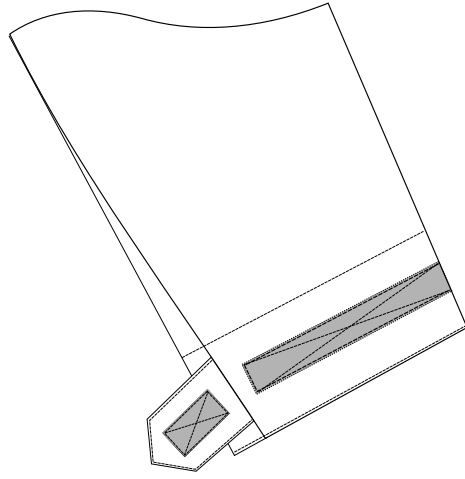


Рисунок 4

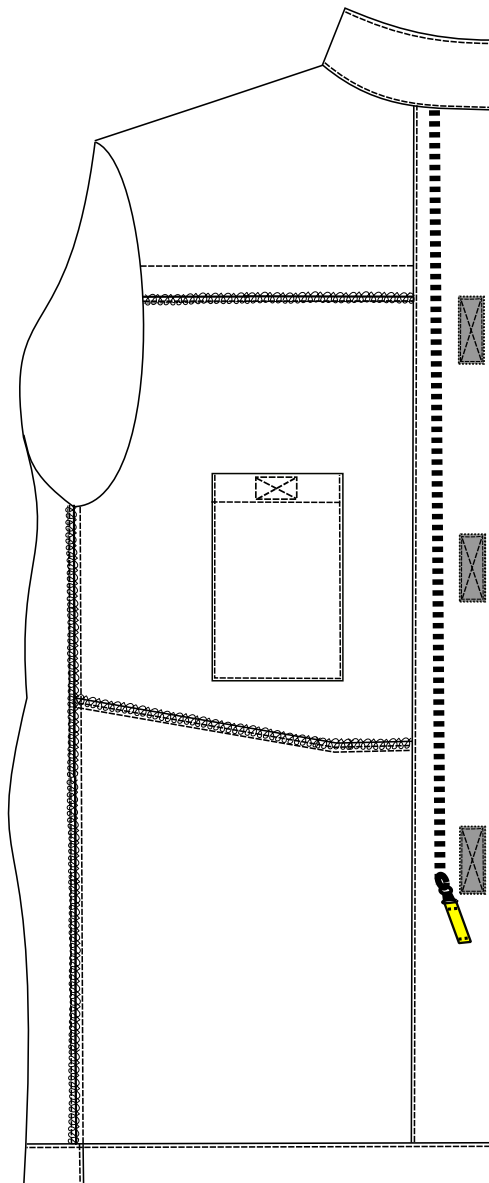


Рисунок 5



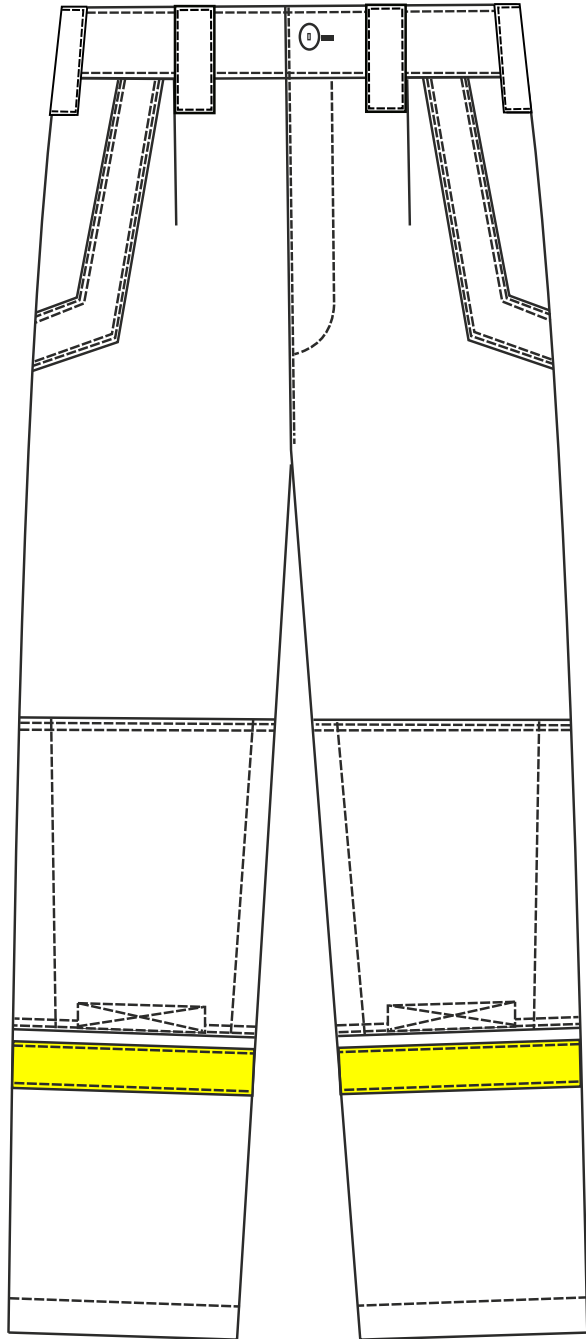


Рисунок 6

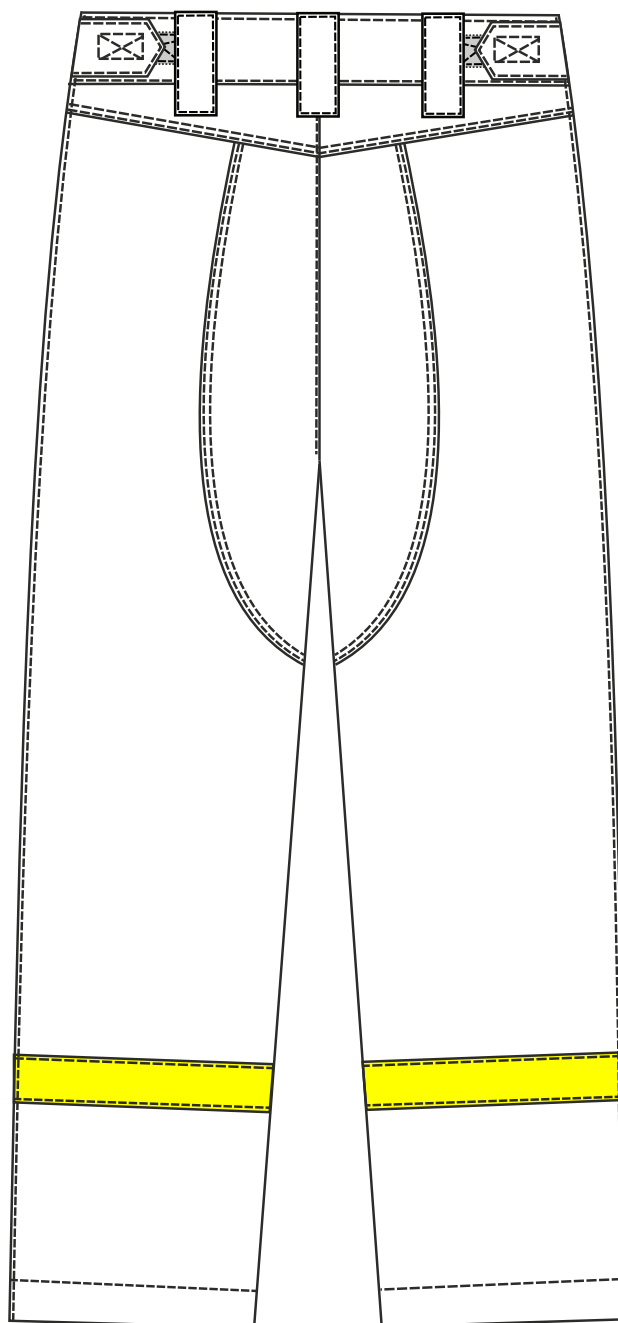


Рисунок 7

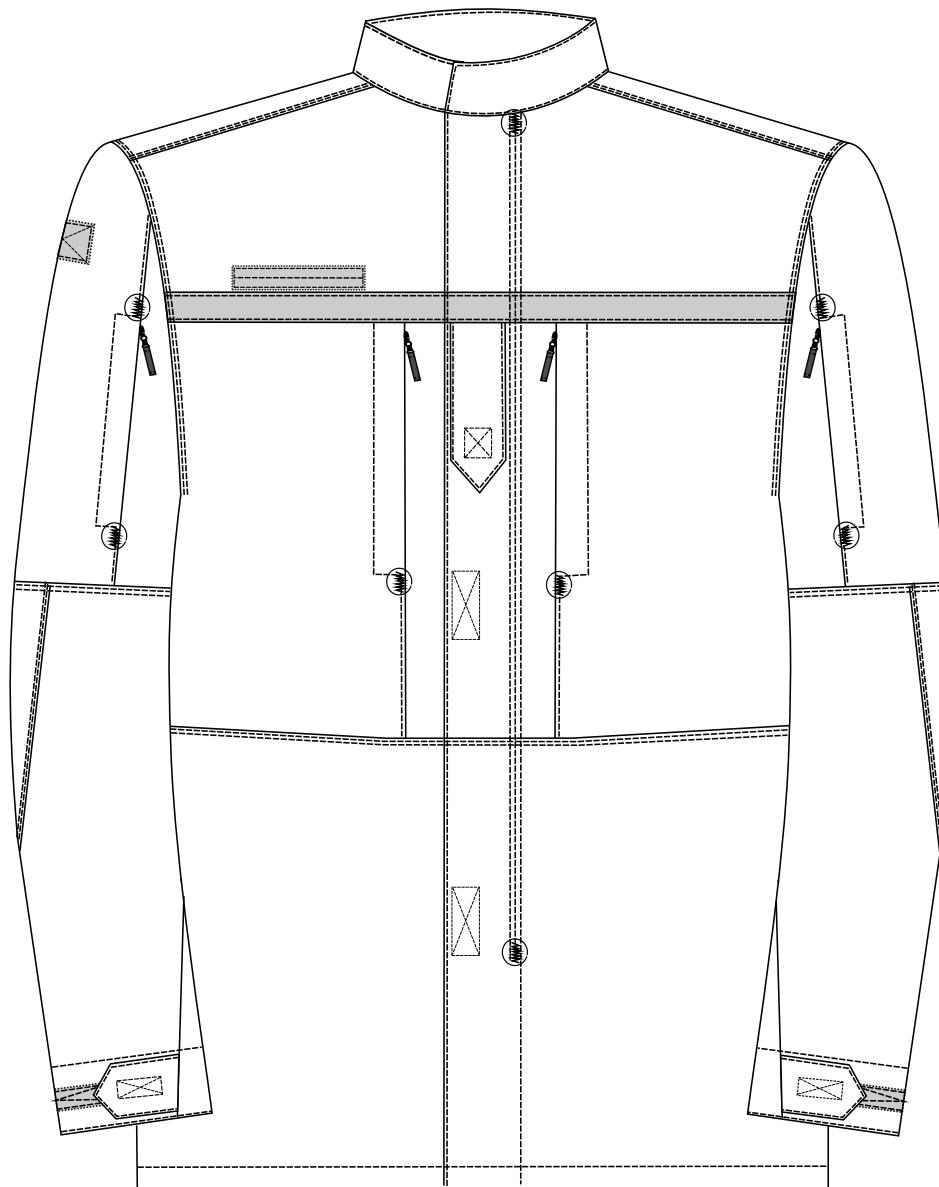


Рисунок 8



Рисунок 9

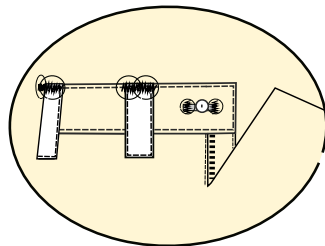
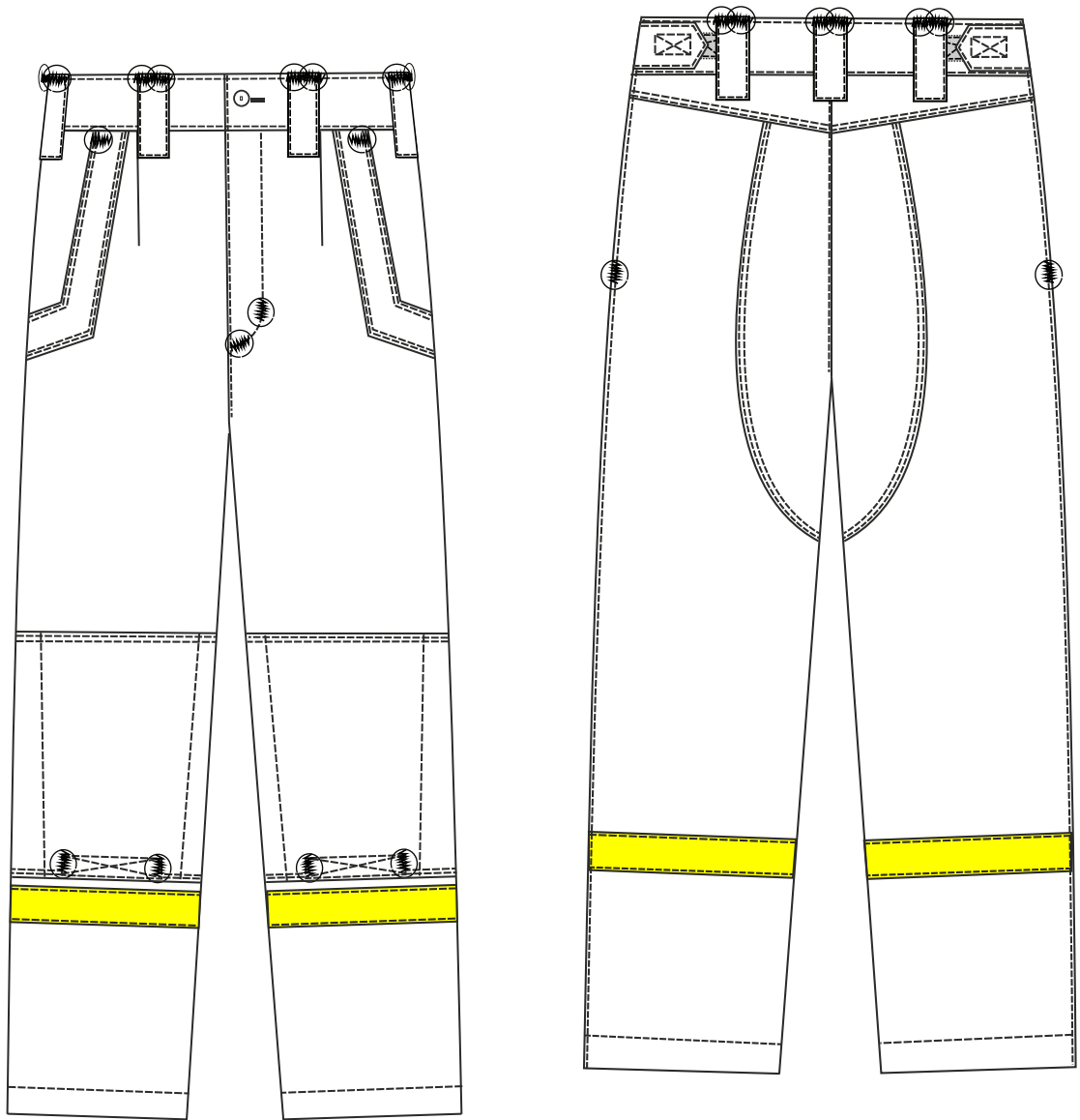


Рисунок 10

### 1.3 Вимоги до матеріалів

Для виготовлення костюму літнього повсякденного робочого використовуються наступні матеріали:

- основна тканина;
- підкладка деталей куртки;
- тасьма “блискавка” для центральної застібки куртки;
- тасьма “блискавка” для гульфіка передніх половинок штанів, нагрудних кишень куртки, застібання кишень рукавів;
- застібка текстильна центральної застібки куртки, погон, пат низу рукавів, підсилювальних накладок рукавів, пат поясу, підсилювальних накладок передніх половинок штанів;
- застібка текстильна нагрудної нашивки;
- застібка текстильна нарукавної нашивки;
- текстильна стрічка вішака куртки, для бігунків тасьми “блискавка”, гудзика пояса штанів;
- гудзик з двома прямокутними отворами;
- стрічка зі світлоповертальними властивостями;
- нитки.

#### 1.3.1 Основна тканина

1. Основна тканина використовується для виготовлення костюму літнього повсякденного робочого. Тканина для одягу змішана темно-синього кольору (орієнтовний колір Dark Sapphire PANTONE 19-4020 TPG). Тканина, що використовувалась для проведення випробувань, виготовлення зразків та партії не повинна відрізнитись за своїми властивостями та кольором.

Таблиця 4

№ п/п	Найменування показника	Од.вим.	Значення показників	Нормативна документація
1	Сировинний склад	%	бавовна не менше 50 %, поліестер не менше 20%	ДСТУ 4057-2001
2	Ткацьке переплетення		полотняне підсилене	ДСТУ ISO 7211-1:2008
3	Поверхнева густина	г/м <sup>2</sup>	235-255	ДСТУ EN 12127:2009

### 1.3.2 Підкладка деталей куртки.

Тканина підкладкова бавовняна (бязь) гладко фарбована у колір, що гармонує з кольором основної тканини або чорного кольору склад: (бавовна – не менше 80 %; поверхнева щільність  $140 \pm 10$  г/м<sup>2</sup>).

Таблиця 5

№ п/п	Найменування показника	Од.вим.	Значення показників	Нормативна документація
1	Сировинний склад	%	бавовна не менше 80%	ДСТУ 4057-2001
2	Поверхнева густина	г/м <sup>2</sup>	140±10	ДСТУ EN 12127:2009

### 1.3.3 Нитки

Для нашивання світлоповертальної стрічки жовтого кольору — нитки швейні, виготовлені з штучних волокон (кольору, який гармонує з кольором стрічки з світлоповертальними властивостями).

Для обметування зрізів — нитки швейні, виготовлені з штучних волокон (кольору, який гармонує з кольором основної тканини).

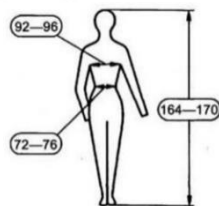
## 1.4. Маркування

Для маркування виробу повинні застосовуватися:

- контрольна стрічка для костюма (куртка, штани);
- етикетка з маркуванням (куртка, штани);

### 1.4.1 Контрольна стрічка обов'язково має містити наступні відомості із зазначенням:

- умовних позначень розміру з відповідним нанесенням на піктограму (зріст, обхват грудей, талії);



Контрольні стрічки в куртці розміщують у шві вшивання коміра посередині з внутрішньої сторони разом із вішаком.

Виробник наносить маркування окремо на кожну куртку та штани.

Маркування виконується на кожній одиниці українською мовою.

#### **1.4.2 Етикетка з маркуванням (куртка, штани) обов'язково має містити наступні відомості з зазначенням:**

- назви виробу «**Костюм літній повсякденний робочий**»;
- опис основних матеріалів із вказанням їх виробника, артиклю, складу, поверхневої густини, тощо;
- рік виготовлення;
- напис «Власність ДСНС».

#### **1.5 Пакування**

1.5.1 Пакування виробу повинно відповідати вимогам цього технічного опису.

1.5.2 Кожен костюм (куртка та штани) повинен пакуватись в поліетиленовий пакет. Пакети закривають в будь-який спосіб, що забезпечує збереження виробу при транспортуванні та зберіганні.

Група комплектів виробів пакуються в окрему картонну коробку або мішок.

#### **2. Правила приймання та методи контролю**

2.1 При здійсненні приймання буде здійснюватись перевірка відповідності виробу вимогам цього технічного опису.

#### **3. Гарантії виробника**

3.1 Виробник гарантує відповідність якості виробу вимогам цього технічного опису при дотриманні умов транспортування, зберігання та експлуатації

3.2 Гарантійний термін експлуатації – 12 місяців з дати видачі виробу в експлуатацію .

3.3 Допускається за згодою виробника і замовника установлювати у договірній документації інші правила обчислення термінів.

#### **Перелік документів, що подаються учасником у складі пропозиції:**

Учасник повинен надати необхідні документи, що підтверджують якість товару (документи повинні бути оформленим до вимог законодавства України):

- паспорт якості або декларацію на предмет закупівлі;
- висновок державної санітарно-епідеміологічної експертизи на предмет закупівлі та/або висновки державної санітарно-епідеміологічної експертизи на основну тканину, підкладкову тканину, стрічку зі світлоповертальними властивостями жовтого кольору;

**Розміри необхідних костюмів літніх повсякденних робочих буде узгоджено перед підписанням договору.**

**Учасник, цінова пропозиція якого за результатами електронного аукціону виявиться найнижчою, повинен протягом 3 робочих днів з дня закінчення цього аукціону надати Замовнику один екземпляр товару для огляду. Замовник має право передати до органу з оцінки відповідності або організацій, які проводять випробування та акредитовані Національним агентством з акредитації України зразки комплектів**



**костюмів літніх повсякденних робочих для визначення їх відповідності вимогам тендерної документації за рахунок Переможця (з урахуванням транспортних витрат) процедури.**

Якщо наданий зразок товару повністю або частково не відповідає технічним характеристикам, та вимогам до товару – його пропозиція буде відхилена, а зразок повертається Учаснику за його рахунок, а Замовник розглядає наступну найбільш вигідну пропозицію.

У разі відмови Учасника надати зразок товару, пропозиція Учасника не розглядається та відхиляється Замовником.

*Спосіб підтвердження: Учасник повинен у складі своєї пропозиції надати завірений підписом та печаткою (у разі наявності) даний Додаток або гарантійний лист з підтвердженням повної відповідності його пропозиції.*

### **Розмір бюджетного призначення**

Розмір бюджетного призначення відповідно кошторисних призначень на 2023 рік.

### **Розрахунок очікуваної вартості предмета закупівлі**

**Очікувана вартість предмета закупівлі становить 297 900,00 грн з ПДВ**

Визначення очікуваної вартості предмета закупівлі обумовлено статистичним аналізом інформації про ціну предмета закупівлі на підставі затвердженої центральним органом виконавчої влади, що забезпечує формування та реалізує державну політику у сфері публічних закупівель, примірної методики визначення очікуваної вартості предмета закупівлі, а саме: згідно з розділом III наказу Міністерства розвитку економіки, торгівлі та сільського господарства України від 18.02.2020 № 275 із (здійснено пошук, збір та аналіз загальнодоступної інформації про ціни товарів, що міститься в електронній системі закупівель "Prozorro").