

**МІНІСТЕРСТВО ОСВІТИ І НАУКИ УКРАЇНИ  
ЛЬВІВСЬКИЙ ДЕРЖАВНИЙ УНІВЕРСИТЕТ БЕЗПЕКИ  
ЖИТТЄДІЯЛЬНОСТІ**

**ОСВІТНЬО-ПРОФЕСІЙНА ПРОГРАМА**

Екстремальна та кризова психологія

(повна назва освітньо-професійної програми)

Перший (бакалаврський) рівень

(рівень вищої освіти)

ГАЛУЗІ ЗНАНЬ	05 Соціальні та поведінкові науки
ЗА СПЕЦІАЛЬНІСТЮ	053 Психологія
СПЕЦІАЛІЗАЦІЯ	
КВАЛІФІКАЦІЯ	Бакалавр з психології, екстремальна та кризова психологія

**ЗАТВЕРДЖЕНО ВЧЕНОЮ РАДОЮ**

Львівського державного університету

Безпеки життєдіяльності

Голова Вченої ради

\_\_\_\_\_ Мирослав КОВАЛЬ  
(протокол № \_\_ від «\_\_» \_\_\_\_\_ 20\_\_ р.)

**Освітньо-професійна програма вводиться  
в дію**

з «\_\_» \_\_\_\_\_ 20\_\_ року  
(наказ № \_\_\_\_\_ від «\_\_» 20\_\_ р.)

Львів 2023

**ЛИСТ ПОГОДЖЕННЯ**  
**освітньо-професійної програми**

Рівень вищої освіти Перший (бакалаврський) рівень

Галузі знань 05 Соціальні та поведінкові науки

Спеціальність 053 Психологія

Спеціалізація \_\_\_\_\_

Кваліфікація Бакалавр з психології, екстремальна та кризова психологія

**ВНЕСЕНО:**

Кафедрою практичної психології та педагогіки

Протокол № \_\_\_\_\_ від « \_\_\_\_ » \_\_\_\_\_ 20\_\_ р.

**РЕКОМЕНДОВАНО:**

Методичною радою навчально-наукового інституту психології та соціального захисту

Протокол № \_\_\_\_\_ від « \_\_\_\_ » \_\_\_\_\_ 20\_\_ р.

**ПОГОДЖЕНО**

Проректор з навчальної та методичної роботи

\_\_\_\_\_ Дмитро ЧАЛИЙ  
“ \_\_\_\_ ” \_\_\_\_\_ 2023 р.

Начальник навчально-наукового інституту

\_\_\_\_\_ Василь КАРАБИН  
“ \_\_\_\_ ” \_\_\_\_\_ 2023 р.

Начальник навчально-методичного центру

\_\_\_\_\_ Микола СИЧЕВСЬКИЙ  
“ \_\_\_\_ ” \_\_\_\_\_ 2023 р.

## ПЕРЕДМОВА

Освітньо-професійна програма (далі - ОП) розроблена на підставі Стандарту вищої освіти за першим (бакалаврським) рівнем вищої освіти в галузі знань 05 Соціальні та поведінкові науки, спеціальність 053 Психологія.

Стандарт затверджено і введено в дію наказом Міністерства освіти і науки України від 24.04.2019 р. № 565

РОЗРОБЛЕНО проектною групою спеціальності 053 «Психологія» Львівського державного університету безпеки життєдіяльності) у складі:

### **Керівник проектної групи:**

Володимир СЛОБОДЯНИК

– кандидат психологічних наук, доцент, начальник інституту післядипломної освіти

### **Члени проектної групи:**

Роман ЯРЕМКО

– кандидат психологічних наук, викладач кафедри практичної психології та педагогіки;

Ігор КОВАЛЬ

– кандидат педагогічних наук, заступник начальника відділу виховної, соціально-гуманітарної роботи та психологічного забезпечення.

### **До розроблення програми залучено зовнішніх стейкхолдерів:**

Анатолій СІЧЕВСЬКИЙ

- начальник Відділу психологічного забезпечення підрозділів Оперативно-рятувальної служби цивільного захисту Управління забезпечення ОРС ЦЗ ДСНС України, кандидат психологічних наук

Юрій БШКО

– заступник начальника центру –  
начальник відділу соціально-  
гуманітарної роботи та психологічного  
забезпечення ЦЗД ГУ ДСНС України у  
Львівській області

Олександр САМУЙЛОВ

– психолог, гештальт-консультант,  
засновник і керівник студії  
психологічного здоров'я «Groont»;

Тетяна КІСТРИЦЯ

– психолог-реабілітолог  
психоневрологічного диспансеру №2  
м. Львова;

#### **Рецензії-відгуки:**

Зоряна КІСІЛЬ

– доктор юридичних наук, професор,  
заступник директора Інституту  
управління, психології та безпеки  
Львівського державного університету  
внутрішніх справ;

Ольга БАКЛИЦЬКА

- кандидат психологічних наук, доцент,  
доцент кафедри педагогіки і психології  
Львівського державного університету  
фізичної культури імені Івана  
Боберського;

Володимир БОБКО

- директор Навчально-методичного  
центру професійної (професійно-  
технічної) освіти у Львівській області.

Освітньо-професійна програма «Екстремальна та кризова психологія» редакції  
2023 року.

Термін перегляду освітньо-професійної програми один раз на 4 роки та за потреби.

Актуалізовано:

Дата перегляду ОП/ внесення змін до ОП	06.12.2022		
Прізвище, ініціали гаранта	Слободяник В.І.		

## I. ПРОФІЛЬ ОСВІТНЬО-ПРОФЕСІЙНОЇ ПРОГРАМИ

<b>1 – Загальна інформація</b>		
1	<i>Повна назва вищого навчального закладу та структурного підрозділу</i>	Львівський державний університет безпеки життєдіяльності Навчально-науковий інститут психології та соціального захисту Кафедра практичної психології та педагогіки
2	<i>Ступінь вищої освіти та назва кваліфікації мовою оригіналу</i>	Ступінь вищої освіти: бакалавр Спеціальність: 053 – Психологія Кваліфікація: бакалавр з психології, екстремальна та кризова психологія
3	<i>Офіційна назва освітньо-професійної програми</i>	Екстремальна та кризова психологія
4	<i>Тип диплому та обсяг освітньо-професійної програми</i>	Тип: диплом бакалавра, одиничний; Обсяг: 240 кредитів ЄКТС, термін навчання 3 роки та 10 місяців.
5	<i>Наявність акредитації</i>	Національне агентство забезпечення якості вищої освіти України Термін подання програми на акредитацію – 2024 р.
6	<i>Рівень програми</i>	НРК України – 7 рівень; FQ-EHEA – перший цикл; EQF-LLL – 6 рівень.
7	<i>Передумови</i>	Наявність повної загальної середньої освіти
8	<i>Мова викладання</i>	Українська мова
9	<i>Термін дії освітньо-професійної програми</i>	4 роки
10	<i>Інтернет-адреса постійного розміщення опису освітньо-професійної програми</i>	<a href="https://ldubgd.edu.ua/content/praktichna-psihologiya">https://ldubgd.edu.ua/content/praktichna-psihologiya</a>

<b>2 – Мета освітньо-професійної програми</b>		
<p>Підготовка висококваліфікованих конкурентоспроможних бакалаврів із необхідними компетенціями для роботи в кризових ситуаціях, особливим інтересом та знаннями у певних галузях психології травми та реабілітаційної психології, практичними навичками роботи у повсякденних, особливих та екстремальних умовах, які б сприяли оптимізації діяльності фахівців ризиконебезпечних професій, відновленню психічного і соматичного здоров'я та психологічного благополуччя, що були втрачені внаслідок переживання надзвичайних подій.</p>		

<b>3 – Характеристика освітньо-професійної програми</b>		
11	<i>Предметна область</i>	<i>Об'єкт вивчення:</i> психічні явища, їх виникнення функціонування та розвиток; поведінка особистості в кризових ситуаціях; діяльність у повсякденних, особливих та екстремальних умовах; вчинки та професійний ризик; взаємодія людей у малих і великих соціальних групах; психофізіологічні процеси та механізми, які лежать в основі різних форм психічної активності.

		<p><i>Мета навчання:</i> формування наукових уявлень про природу психіки, про методи та результати дослідження психічних явищ; розвиток здатності до застосування психологічних знань в професійній діяльності у повсякденних, особливих та екстремальних умовах.</p> <p>Теоретичний зміст предметної області: система психологічних знань, базових категорій і понять, закономірностей, механізмів, методологічних підходів, пояснювальних принципів, науково-прикладних завдань.</p>
12	<i>Орієнтація освітньо-професійної програми</i>	<p>Освітньо-професійна програма.</p> <p>Базується на ґрунтовній фундаментальній та базовій підготовці фахівців у сфері екстремальної та кризової психології з урахуванням сучасних наукових досліджень. Спрямована на реалізацію здатності вирішувати складні нестандартні завдання ризиконебезпечної діяльності та проблеми дослідницького характеру.</p>
13	<i>Основний фокус освітньо-професійної програми</i>	<p>Здобуття вищої освіти в галузі знань 05 «Соціальні та поведінкові науки» спеціальності 053 «Психологія». Акцент на знаннях, уміннях та практичних навичках у сфері екстремальної та кризової психології. Передбачає здатність майбутніх фахівців виконувати основні завдання:</p> <ul style="list-style-type: none"> <li>- <i>організаційне</i>, пов'язане зі створенням системи психодіагностичних, психотерапевтичних, психокорекційних основ для продуктивного функціонування структури сектору безпеки України;</li> <li>- <i>психодіагностичне</i>, яке відповідає за професійно-психологічний відбір кандидатів на службу та навчання з метою визначення їх професійної придатності до діяльності в екстремальних умовах та поглиблене психологічне вивчення осіб з ознаками ускладненої адаптації;</li> <li>- <i>просвітницьке</i>, спрямоване на забезпечення психологічної підготовки особового складу;</li> <li>- <i>профорієнтаційне</i> – професійна орієнтація серед населення з метою залучення осіб до служби;</li> <li>- <i>професійно-екстремальне</i>, яке пов'язане з діяльністю в екстремальних умовах, наданням екстреної психологічної допомоги, проведенню заходів психологічної декомпресії;</li> <li>- <i>психопрофілактичне</i> – психологічний супровід службової діяльності працівників сектору безпеки України, з метою формування психологічної стійкості, надійності та готовності персоналу;</li> <li>- <i>психокорекційне</i>, що пов'язане з проведенням посттравматичних реабілітаційних та реадaptaційних заходів серед особового складу та постраждалого населення після перебування в надзвичайних ситуаціях.</li> </ul> <p><b>Ключові слова:</b> екстремальна психологія; життєва криза; діяльність у повсякденних, особливих та екстремальних умовах; психологічна допомога, психологічне консультування, психологічна реабілітація, реадaptaція,</p>

		психодіагностика
14	<i>Особливості програми</i>	Для поглиблення знань та практичних навичок реалізовано практики у закладах загальної середньої та дошкільної освіти, у навчальній пожежно-рятувальній частині, в управліннях Державної служби України з надзвичайних ситуацій, в консультативному центрі Головного управління Державної служби України з надзвичайних ситуацій у Львівській області, у клінічному закладі "Львівська обласна державна клінічна психіатрична лікарня". Також для розуміння роботи аварійно-рятувальної служби та станів, які спостерігаються у зоні підвищеного ризику, пари проводяться у психолого-тренувальному полігоні та багатомодульному вогневому тренажері.

#### **4 – Придатність випускників до працевлаштування та подальшого навчання**

	<i>Придатність до працевлаштування</i>	Згідно з Національним класифікатором професій ДК 003-2010 фахівці, які здобули освіту за освітньо-професійною програмою «Екстремальна та кризова психологія» можуть обіймати такі первинні посади: 2412.2 – професіонал з розвитку персоналу 2445.2- психолог 2445.2 – практичний психолог 2340 - консультант психолога – медико-педагогічної консультації; 2429 – експерт-психолог судовий 2351.2 – консультант з питань здорового способу життя 2412.2 – профконсультант Відповідно до Наказу ДСНС України № 707 від 05.12.2018 Про затвердження Довідника кваліфікаційних характеристик професій працівників у сфері цивільного захисту, фахівці, які здобули освіту за освітньо-професійною програмою «Екстремальна та кризова психологія» можуть обіймати такі первинні посади: - Психолог; - Старший психолог.
	<i>Подальше навчання</i>	Мають право продовжити навчання на другому (магістерському) рівні вищої освіти. Набуття додаткових кваліфікацій в системі післядипломної освіти.

#### **5 – Стиль викладання та оцінювання**

17	<i>Підходи до викладання та навчання</i>	Студентсько-центроване навчання, самонавчання, проблемно-орієнтоване навчання, навчання через практику тощо. Програмою запропоновані такі види навчальної діяльності як: лекції; семінари; практичні заняття; тренінги; ділові ігри; самостійна робота; здійснення індивідуальної навчально-
----	--	--



		дослідної діяльності; індивідуальні та групові консультації із викладачами. На самостійне навчання відводиться понад 50% часу призначеного для вивчення дисциплін.
18	<i>Система оцінювання</i>	Види контролю: поточний; підсумковий (семестровий та підсумкова атестація). Форми контролю: поточний контроль передбачає опитування в усній або письмові форми, тестування, захист виконання індивідуальних завдань, есе, презентації. Підсумковий контроль – екзамени та заліки з урахуванням накопичених балів поточного контролю, захист результатів проходження практики та захист курсової роботи. Державна атестація – комплексний кваліфікаційний екзамен та захист дипломної роботи.

### 6 – Програмні компетентності

19	Інтегральна компетентність	Здатність розв'язувати складні спеціалізовані задачі та практичні проблеми у сфері психології, що передбачають застосування основних психологічних теорій та методів та характеризуються комплексністю і невизначеністю умов.	
20	Загальні компетентності	ЗК01	Здатність застосовувати знання у практичних ситуаціях.
		ЗК02	Знання та розуміння предметної області та розуміння професійної діяльності.
		ЗК03	Навички використання інформаційних і комунікаційних технологій.
		ЗК04	Здатність вчитися і оволодівати сучасними знаннями.
		ЗК05	Здатність бути критичним і самокритичним.
		ЗК06	Здатність приймати обґрунтовані рішення.
		ЗК07	Здатність генерувати нові ідеї (креативність).
		ЗК08	Навички міжособистісної взаємодії.
		ЗК09	Здатність працювати в команді.
		ЗК10	Здатність реалізувати свої права і обов'язки як члена суспільства, усвідомлювати цінності громадянського (вільного демократичного) суспільства та необхідність його сталого розвитку, верховенства права, прав і свобод людини і громадянина в Україні.
		ЗК11	Здатність зберігати та примножувати моральні, культурні, наукові цінності і досягнення суспільства на основі розуміння історії та закономірностей розвитку предметної області, її місця у загальній системі знань про природу і суспільство та у розвитку суспільства, техніки і технологій, використовувати різні види та форми рухової активності для активного відпочинку та ведення здорового способу життя.
		ЗК12	Навички здійснення безпечної діяльності.
21	Фахові компетентності	ФК01	Здатність оперувати категоріально-понятійним апаратом психології
		ФК02	Здатність до ретроспективного аналізу вітчизняного

		та зарубіжного досвіду розуміння природи виникнення, функціонування та розвитку психічних явищ у кризових ситуаціях.
	ФК03	Здатність до розуміння природи поведінки, діяльності та вчинків у повсякденних, особливих та екстремальних умовах.
	ФК04	Здатність самостійно збирати та критично опрацьовувати, аналізувати та узагальнювати психологічну інформацію з різних джерел, приймати самостійні рішення у складних та непередбачуваних умовах.
	ФК05	Здатність використовувати валідний і надійний психодіагностичний інструментарій.
	ФК06	Здатність самостійно планувати, організовувати та здійснювати психологічне дослідження та психологічний супровід завдань за призначенням.
	ФК07	Здатність аналізувати та систематизувати одержані результати, формулювати аргументовані висновки та рекомендації з проблем адаптації та безпеки особистості у ситуаціях професійного ризику, вибудовувати передбачувану тактику профілактики дистресу чи кризового стану людини.
	ФК08	Здатність організовувати та надавати психологічну допомогу (індивідуальну та групову) постраждалим, здійснювати посттравматичну реабілітацію та реадaptaцію фахівців
	ФК09	Здатність здійснювати просвітницьку та психопрофілактичну роботу відповідно до запиту, розробляти та застосовувати превентивні та корекційні програми збереження психічного здоров'я особистості
	ФК10	Здатність дотримуватися норм професійної етики
	ФК11	Здатність до особистісного та професійного самовдосконалення, навчання та саморозвитку

<b>7- Програмні результати навчання</b>		
22	РН01	Аналізувати та пояснювати психічні явища, ідентифікувати психологічні проблеми та пропонувати шляхи їх розв'язання у кризових ситуаціях
	РН02	Розуміти закономірності та особливості розвитку і функціонування психічних явищ в контексті професійних завдань у повсякденних, особливих та екстремальних умовах діяльності
	РН03	Здійснювати пошук інформації з різних джерел, у т.ч. з використанням інформаційно-комунікаційних технологій, для вирішення професійних завдань у складних та непередбачуваних обставинах.
	РН04	Обґрунтовувати власну позицію, робити самостійні висновки за результатами власних досліджень і аналізу літературних джерел.
	РН05	Обирати та застосовувати валідний і надійний психодіагностичний інструментарій (тести, опитувальники, проективні методики тощо) психологічного дослідження
	РН06	Формулювати мету, завдання дослідження, володіти навичками збору первинного

	матеріалу, дотримуватися процедури дослідження
RH07	Рефлексувати та критично оцінювати достовірність одержаних результатів психологічного дослідження, формулювати аргументовані висновки
RH08	Презентувати результати власних досліджень усно / письмово для фахівців і нефахівців.
RH09	Пропонувати власні способи вирішення психологічних задач і проблем у процесі професійної діяльності екстремального профілю, приймати та аргументувати власні рішення щодо їх розв'язання та технологій психологічної допомоги, посттравматичної реабілітації та реадптації
RH10	Формулювати думку логічно, доступно, дискутувати, обстоювати власну позицію, модифікувати висловлювання відповідно до культуральних особливостей співрозмовника
RH11	Складати та реалізовувати план консультативного процесу з урахуванням специфіки запиту та індивідуальних особливостей клієнта, забезпечувати ефективність власних дій у ситуаціях професійного ризику
RH12	Складати та реалізовувати програму психопрофілактичних та просвітницьких дій, заходів психологічної допомоги у формі лекцій, бесід, круглих столів, ігор, тренінгів, тощо, відповідно до вимог замовника.
RH13	Взаємодіяти, вступати у комунікацію, бути зрозумілим, толерантно ставитися до осіб, що мають інші культуральні чи гендерно-вікові відмінності.
RH14	Ефективно виконувати різні ролі у команді у процесі вирішення фахових завдань, у тому числі демонструвати лідерські якості.
RH15	Відповідально ставитися до професійного самовдосконалення, навчання та саморозвитку.
RH16	Знати, розуміти та дотримуватися етичних принципів професійної діяльності психолога.
RH17	Демонструвати соціально відповідальну та свідому поведінку, слідувати гуманістичним та демократичним цінностям у професійній та громадській діяльності.
RH18	Вживати ефективних заходів щодо збереження здоров'я (власного й оточення), профілактики кризових станів та за потреби визначати зміст запиту до супервізії.
RH19	Передбачати необхідний рівень індивідуальної безпеки у разі виникнення небезпечних подій.

### **8 – Ресурсне забезпечення реалізації програми**

23	<i>Кадрове забезпечення</i>	<p>Кадрове забезпечення освітньо-професійної програми складається з науково-педагогічних працівників кафедри практичної психології та педагогіки навчально-наукового інституту психології та соціального захисту.</p> <p>До викладання окремих дисциплін відповідно до їх компетенцій та досвіду залучені науково-педагогічні працівників навчально-наукових інститутів психології і соціального захисту,пожежної та техногенної безпеки, цивільного захисту.</p> <p>Практично-орієнтований характер освітньо-професійної програми передбачає широку участь фахівців-практиків, що відповідають напрямку програми, що підсилює синергетичний зв'язок теоретичної та практичної підготовки.</p> <p>Керівник та члени проектної групи, а також викладацький склад, який забезпечує реалізацію освітньо-професійної програми,</p>
----	-----------------------------	--

		відповідають вимогам, визначеним Ліцензійними умовами провадження освітньо-професійної діяльності закладів освіти.
24	<i>Матеріально-технічне забезпечення</i>	Використання сучасних аудиторного фонду (лекційні зали та аудиторії) для проведення практичних занять, психолого-тренувального полігону, комп'ютеризованих аудиторій та інших аудиторних фондів Університету.
25	<i>Інформаційне та навчально-методичне забезпечення</i>	Здобувачі вищої освіти можуть користуватися фондами наукової бібліотеки, репозитарію (розробок науково-педагогічних працівників; підручників і навчальних посібників з грифом Вченої ради Університету) та віртуального навчального середовища Львівського державного університету безпеки життєдіяльності (авторських курсів); мають доступ до наукометричних баз Web of Science, Scopus, Національної бібліотеки України імені В. І. Вернадського, Львівської наукової бібліотеки ім. В. Стефаника, інших навчальних і методичних матеріалів, розміщених на відкритих online платформах. Згідно з чинними нормативами фонди бібліотеки містять підручники, навчальні посібники, періодичні фахові видання, довідкову та іншу навчальну літературу, обсяг яких є достатнім для самостійної та індивідуальної роботи здобувачів вищої освіти. Здобувачі мають можливість користуватися також фондами електронної бібліотеки, до складу якої входять наукові та науково-методичні публікації провідних вітчизняних і закордонних науковців, викладачів університету. Забезпечується перевірка на плагіат наукових праць здобувачів вищої освіти (статей, тез, дисертацій тощо). В аудиторіях, лабораторіях, читальних залах функціонує локальна мережа, надається швидкісний доступ до Інтернету. Ефективному моніторингу, управлінню якістю освітньої діяльності та прийняттю ефективних управлінських рішень щодо її покращення сприяють електронна система збору й аналізу інформації та система електронного документообігу Університету.

<b>9 – Академічна мобільність</b>		
26	<i>Національна кредитна мобільність</i>	Може реалізуватись в рамках двосторонніх договорів між закладами вищої освіти про встановлення науково-освітніх відносин. Допускаються індивідуальні угоди про академічну мобільність для навчання (проходження практики) та проведення досліджень в університетах та наукових установах України.
27	<i>Міжнародна кредитна мобільність</i>	Міжнародна академічна мобільність реалізується у рамках підписаних двосторонніх угод між Львівським державним університетом безпеки життєдіяльності та закладами вищої освіти країн-партнерів (програми Erasmus+, British Council), зокрема з Кінгстонським університетом (м. Лондон, Сполучене Королівство Великої Британії та Північної Ірландії), і Головною школою пожежної безпеки (м. Варшава, Республіка Польща), а також індивідуальних міжнародних грантів здобувачів.

28	<i>Навчання іноземних здобувачів вищої освіти</i>	Навчання іноземних громадян за кошти фізичних та юридичних осіб. Мова викладання – українська, польська та англійська.
----	---	--

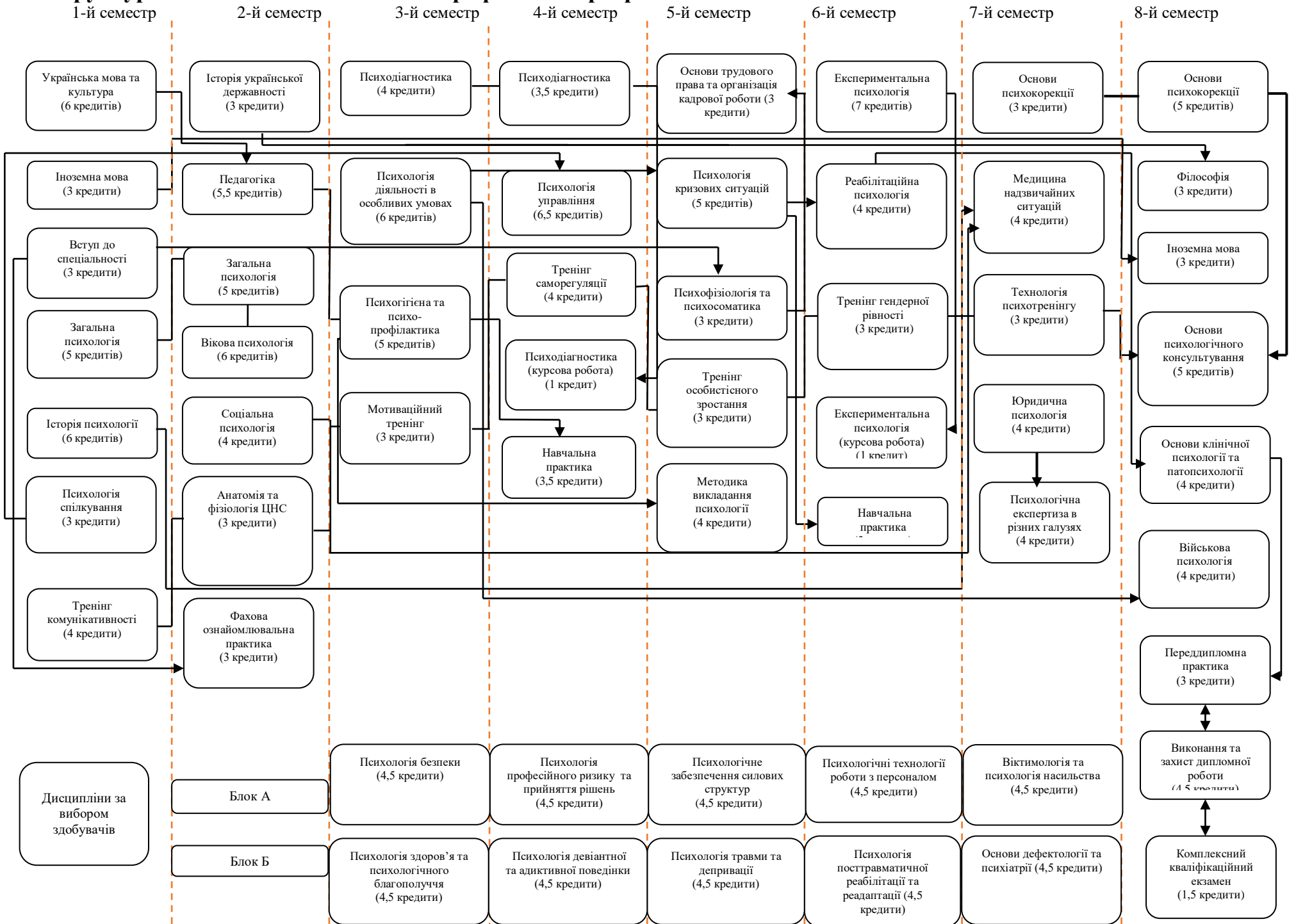
## II. ПЕРЕЛІК КОМПОНЕНТ ОСВІТНЬО-ПРОФЕСІЙНОЇ ПРОГРАМИ ТА ЇХ ЛОГІЧНА ПОСЛІДОВНІСТЬ

### 2.1. Перелік компонент

Код	Компоненти освітньо-професійної програми	Кількість кредитів	Форма підсумкового контролю
<b>Обов'язкові компоненти освітньо-професійної програми</b>			
<b>Цикл загальної підготовки</b>			
OK1.1	Українська мова та культура	6,0	диф. залік
OK1.2	Історія української державності	3,0	диф. залік
OK1.3	Філософія	3,0	екзамен
OK1.4	Іноземна мова	3,0	диф. залік
OK1.5	Педагогіка	5,5	екзамен
OK1.6	Основи трудового права та організація кадрової роботи	3,0	диф. залік
<b>Разом за циклом</b>		<b>24</b>	
<b>Цикл профільної підготовки</b>			
OK2.1	Вступ до спеціальності	3,0	диф. залік
OK2.2	Загальна психологія	10,0	екзамен
OK2.3	Вікова психологія	6,0	екзамен
OK2.4	Історія психології	6,0	екзамен
OK2.5	Психологія управління	6,5	екзамен
OK2.6	Психодіагностика	7,5	екзамен
OK2.7	Психодіагностика (курсова робота)	1,0	диф. залік
OK2.8	Експериментальна психологія	7,0	екзамен
OK2.9	Експериментальна психологія (курсова робота)	1,0	диф. залік
OK2.10	Основи психокорекції	8,0	диф. залік
OK2.11	Основи психологічного консультування	5,0	екзамен
OK2.12	Медицина надзвичайних ситуацій	4,0	екзамен
OK2.13	Основи клінічної та патопсихології	4,0	екзамен
OK2.14	Психологія діяльності в особливих умовах	6,0	екзамен
OK2.15	Психологія кризових ситуацій	5,0	екзамен
OK2.16	Реабілітаційна психологія	4,0	екзамен
OK2.17	Юридична психологія	4,0	екзамен
OK2.18	Психологічна експертиза в різних галузях	4,0	екзамен
OK2.19	Психофізіологія та психосоматика	3,0	екзамен
OK2.20	Психогігієна та психопрофілактика	5,0	екзамен
OK2.21	Соціальна психологія	4,0	диф. залік
OK2.22	Методика викладання психології	4,0	екзамен
OK2.23	Військова психологія	4,0	диф. залік
OK2.24	Психологія спілкування	3,0	диф. залік
OK2.25	Тренінг комунікативності	4,0	диф. залік
OK2.26	Анатомія та фізіологія ЦНС	3,0	диф. залік

OK2.27	Мотиваційний тренінг	3,0	диф. залік
OK2.28	Тренінг саморегуляції	4,0	диф. залік
OK2.29	Тренінг особистісного зростання	3,0	диф. залік
OK2.30	Тренінг гендерної рівності	3,0	диф. залік
OK2.31	Технологія психотренінгу	3,0	диф. залік
OK2.32	Фахова ознайомлювальна практика	3,0	диф. залік
OK2.33	Навчальна практика (2 курс)	3,5	диф. залік
OK2.34	Навчальна практика (3 курс)	3,0	диф. залік
OK2.35	Переддипломна практика	3,0	диф. залік
<b>Разом за циклом</b>		<b>150,0</b>	
<b>Атестація</b>			
OK3.1	Виконання та захист дипломної роботи	4,5	екзамен
OK3.2	Комплексний кваліфікаційний екзамен	1,5	екзамен
<b>Разом за циклом</b>		<b>6</b>	
<b>Загальний обсяг обов'язкових компонент: 180</b>			
<b>Вибіркові компоненти освітньо-професійної програми</b>			
<b>Вибірковий блок 1 «Екстремальний психолог»»</b>			
BK1.1	Психологія безпеки	4,5	диф. залік
BK1.2	Психологія професійного ризику та прийняття рішень	4,5	диф. залік
BK1.3	Психологічне забезпечення силових структур	4,5	диф. залік
BK1.4	Психологічні технології роботи з персоналом	4,5	диф. залік
BK1.5	Віктимологія та психологія насильства	4,5	диф. залік
<b>Разом за блоком 1</b>		<b>22,5</b>	
<b>Вибірковий блок 2 «Психолог - реабілітолог»</b>			
BK2.1	Психологія здоров'я та психологічного благополуччя	4,5	диф. залік
BK2.2	Психологія девіантної та адиктивної поведінки	4,5	диф. залік
BK2.3	Психологія травми та деривації	4,5	диф. залік
BK2.4	Психологія посттравматичної реабілітації та реадптації	4,5	диф. залік
BK2.5	Основи дефектології та психіатрії	4,5	диф. залік
<b>Разом за блоком 2</b>		<b>22,5</b>	
<i>Компоненти з каталогу, що забезпечують засвоєння hard skills</i>			
<b>Разом за блоком</b>		<b>22,5</b>	
<i>Компоненти з каталогу, що забезпечують засвоєння soft skills</i>			
<b>Разом за блоком</b>		<b>15,0</b>	
<b>Компоненти з каталогу</b>			
<b>Загальний обсяг вибірових компонент:60</b>			
<b>ЗАГАЛЬНИЙ ОБСЯГ ОСВІТНЬО-ПРОФЕСІЙНОЇ ПРОГРАМИ:240</b>			

## 2. Структурно-логічна схема освітньо-професійної програми





### **III. ФОРМА АТЕСТАЦІЇ ЗДОБУВАЧІВ ВИЩОЇ ОСВІТИ**

Атестація випускників освітньо-професійної програми «Екстремальна та кризова психологія» спеціальності 053 «Психологія» проводиться у формі здачі комплексного кваліфікаційного екзамену та захисту кваліфікаційної роботи, і завершується видачею документу встановленого Університетом зразка про присудження йому ступеня бакалавра із присвоєнням кваліфікації: Бакалавр з психології, екстремальна та кризова психологія. Атестація здійснюється відкрито і публічно.

## IV. МАТРИЦЯ ВІДПОВІДНОСТІ ПРОГРАМНИХ КОМПЕТЕНТНОСТЕЙ КОМПОНЕНТАМ ОСВІТНЬО-ПРОФЕСІЙНОЇ ПРОГРАМИ

### *Обов'язкові компоненти*

Програми компетентності	Перелік компонент освітньо-професійної програми																																																						
	Обов'язкові компоненти освітньо-професійної програми																																																						
	OK1.1	OK1.2	OK1.3	OK1.4	OK1.5	OK1.6	OK2.1	OK2.2	OK2.3	OK2.4	OK2.5	OK2.6	OK2.7	OK2.8	OK2.9	OK2.10	OK2.11	OK2.12	OK2.13	OK2.14	OK2.15	OK2.16	OK2.17	OK2.18	OK2.19	OK2.20	OK2.21	OK2.22	OK2.23	OK2.24	OK2.25	OK2.26	OK2.27	OK2.28	OK2.29	OK2.30	OK2.31	OK2.32	OK2.33	OK2.34	OK2.35	OK3.1	OK3.2												
ЗК01	+	+					+	+		+	+	+	+	+	+	+	+		+	+	+	+	+	+	+					+	+	+	+	+	+	+	+	+	+	+	+	+	+	+	+										
ЗК02						+	+		+	+	+	+	+	+	+	+	+		+	+	+		+	+	+	+	+	+	+							+	+	+	+	+	+	+	+	+	+	+									
ЗК03				+		+				+						+	+						+	+	+											+	+	+	+	+	+	+	+	+	+	+	+								
ЗК04				+	+	+		+	+		+					+	+					+	+	+	+	+					+	+	+	+		+	+	+	+	+	+	+	+	+	+	+	+	+							
ЗК05																		+					+	+			+					+	+	+	+										+	+	+	+							
ЗК06											+	+		+	+								+	+																	+	+	+	+	+	+	+	+							
ЗК07			+																				+	+				+		+		+	+	+	+				+	+	+	+	+	+	+	+	+	+							
ЗК08					+					+						+	+																													+	+	+	+						
ЗК09											+					+	+								+																						+	+	+	+					
ЗК10										+																			+	+																		+	+	+	+				
ЗК11	+	+								+																		+		+																	+	+	+	+					
ЗК12						+													+									+																					+	+	+	+			
ФК01				+			+	+	+															+	+	+					+	+	+	+		+	+											+	+	+	+				
ФК02					+		+		+																+	+																								+	+	+	+		
ФК03							+	+		+																		+	+	+		+	+	+		+	+													+	+	+	+		
ФК04			+				+			+													+		+	+	+			+	+	+																		+	+	+	+		
ФК05											+	+	+	+										+	+	+																								+	+	+	+		
ФК06						+					+	+	+	+												+	+																							+	+	+	+		
ФК07						+				+	+	+	+	+											+	+	+			+																				+	+	+	+		
ФК08																+	+		+		+																														+	+	+	+	
ФК09						+										+	+																																			+	+	+	+
ФК10						+										+	+																																		+	+	+	+	
ФК11	+				+			+		+						+	+																																		+	+	+	+	

### *Вибіркові компоненти*

Програмні компетентності	Перелік компонент освітньо-професійної програми										
	Вибіркові компоненти освітньо-професійної програми										
	БК1.1	БК1.2	БК1.3	БК1.4	БК1.5	БК2.1	БК2.2	БК2.3	БК2.4	БК2.5	
ЗК01	+	+	+	+	+	+	+	+	+	+	
ЗК02		+	+	+		+	+	+	+	+	
ЗК03		+		+	+						
ЗК04		+		+	+		+	+	+		
ЗК05	+					+	+				
ЗК06	+	+	+	+			+		+	+	
ЗК07					+		+				
ЗК08	+	+		+							
ЗК09	+	+		+	+						
ЗК10	+										
ЗК11		+		+							
ЗК12	+					+					
ФК01	+	+		+	+		+	+	+	+	
ФК02									+	+	
ФК03	+	+		+		+	+	+	+	+	
ФК04						+					
ФК05								+			
ФК06					+			+			
ФК07					+			+	+	+	
ФК08			+		+				+	+	
ФК09			+					+			
ФК10	+	+	+		+			+			
ФК11	+	+			+	+	+				



### *Вибіркові компоненти*

Програмні результати навчання	Перелік компонент освітньо-професійної програми									
	Вибіркові компоненти освітньо-професійної програми									
	ВК1.1	ВК1.2	ВК1.3	ВК1.4	ВК1.5	ВК2.1	ВК2.2	ВК2.3	ВК2.4	ВК2.5
PH01						+	+	+	+	+
PH02	+		+					+	+	+
PH03	+	+	+	+						
PH04		+		+	+					
PH05								+		
PH06								+	+	+
PH07			+					+	+	
PH08					+			+		
PH09	+	+	+	+			+	+	+	+
PH10	+							+		
PH11		+	+	+						
PH12								+		
PH13	+									
PH14	+	+		+			+			
PH15						+				
PH16			+		+	+	+			
PH17						+	+	+		
PH18						+	+	+	+	
PH19	+					+				

Керівник проектної групи

Володимир СЛОБОДЯНИК