

МІНІСТЕРСТВО ОСВІТИ І НАУКИ УКРАЇНИ
ЛЬВІВСЬКИЙ ДЕРЖАВНИЙ УНІВЕРСИТЕТ БЕЗПЕКИ ЖИТТЄДІЯЛЬНОСТІ

ОСВІТНЬО-ПРОФЕСІЙНА ПРОГРАМА

СОЦІАЛЬНА РОБОТА

(повна назва освітньої програми)

перший (бакалаврський)

(рівень вищої освіти)

ГАЛУЗИ ЗНАНЬ	23 Соціальна робота
ЗА СПЕЦІАЛЬНІСТЮ	231 Соціальна робота
СПЕЦІАЛІЗАЦІЯ	
КВАЛІФІКАЦІЯ	Бакалавр з соціальної роботи
ПРОФЕСІЙНА	
КВАЛІФІКАЦІЯ	Фахівець з соціальної роботи

ЗАТВЕРДЖЕНО ВЧЕНОЮ РАДОЮ

Львівського державного університету
безпеки життєдіяльності

Голова Вченої ради


Мирослав КОВАЛЬ
(протокол № IV від «13» 07 2022р.)

**Освітньо-професійна програма
вводиться в дію**

з «14» 07 2022 року

(наказ № 14000 від «14» 07 2022р.)

Львів 2022

ПЕРЕДМОВА

Освітньо-професійна програма розроблена на підставі Стандарту вищої освіти за першим (бакалаврським) рівнем вищої освіти в галузі знань 23 Соціальна робота, спеціальність 231 Соціальна робота.

Стандарт затверджено і введено в дію наказом Міністерства освіти і науки України від 24.04.2019 р. № 557.

РОЗРОБЛЕНО

проектною групою спеціальності 231 «Соціальна робота» Львівського державного університету безпеки життєдіяльності у складі:

Керівник проєктної групи

Коваль
Ганна Володимирівна. завідувач кафедри соціальної роботи, управління та суспільних наук, доктор наук з державного управління, професор

Члени проєктної групи:

Грицанюк
Віта Василівна доцент кафедри соціальної роботи, управління та суспільних наук, кандидат політичних наук, доцент

Костишин
Емілія Іванівна доцент кафедри соціальної роботи, управління та суспільних наук, кандидат історичних наук, доцент

До розроблення програми залучено зовнішніх стейкхолдерів:

Лис Володимир
Володимирович начальник Служби у справах дітей Львівської обласної державної адміністрації, м. Львів

Валько
Ганна Іванівна директор Бродівського районного центру комплексної реабілітації для осіб з інвалідністю, голова правління ГО «Реабілітаційно-педагогічний центр «Струмок»

Рогуля
Андрій Олексійович начальник навчально-методичного центру цивільного захисту та безпеки життєдіяльності Львівської області

Калитовська
Софія Богданівна Голова РК та СС Навчально-наукового інституту психології та соціального захисту

Мошовська
Марія Григорівна здобувачка вищої освіти з курсу спеціальності «Соціальна робота»

Рецензенти:

Попович Василь
Михайлович

завідувач кафедри соціальної роботи Національного університету «Запорізька політехніка», доктор філософських наук, доцент

Платаш Лариса
Броніславівна

доцент кафедри педагогіки та соціальної роботи Чернівецького національного університету імені Ю. Федьковича, кандидат педагогічних наук, доцент

Відгуки представників професійних асоціацій / роботодавців:

Освітня програма «Соціальна робота» вводиться вперше.

Термін перегляду освітньої програми один раз на 4 роки

Актуалізовано:

Дата перегляду ОП/ внесення змін до ОП			
Підпис			
Прізвище, ініціали гаранта			

І. ПРОФІЛЬ ОСВІТНЬОЇ ПРОГРАМИ

І – Загальна інформація		
1	Повна назва вищого навчального закладу та структурного підрозділу	Львівський державний університет безпеки життєдіяльності Навчально-науковий інститут психології та соціального захисту Кафедра соціальної роботи, управління та суспільних наук
2	Ступінь вищої освіти та назва кваліфікації	Ступінь вищої освіти: бакалавр Спеціальність: 231 Соціальна робота Освітня кваліфікація: бакалавр з соціальної роботи
3	Офіційна назва освітньої програми	Соціальна робота
4	Тип диплому та обсяг освітньої програми	Диплом бакалавра, одиничний Обсяг: 240 кредитів ЄКТС, термін навчання 4 роки
5	Наявність акредитації	Національне агентство забезпечення якості вищої освіти України Термін подання програми на акредитацію – 2022 р.
6	Рівень програми	НРК України – 7 рівень; FG-EHEA – перший цикл; EGF-LLL – 6 рівень
7	Передумови	Умови вступу визначаються «Правилами прийому до Львівського державного університету безпеки життєдіяльності». Прийом на спеціальність освітнього рівня «бакалавр» здійснюється за результатами зовнішнього незалежного оцінювання. Прийом на основі ступенів «молодший бакалавр», «фаховий молодший бакалавр» або освітньо-кваліфікаційного рівня «молодший спеціаліст» здійснюється за результатами зовнішнього незалежного оцінювання в порядку, визначеному законодавством.
8	Мова викладання	Українська мова.
9	Термін дії освітньої програми	4 роки
10	Інтернет-адреса постійного розміщення опису освітньої програми	https://ldubgd.edu.ua/content/socialna-robota

2 – Мета освітньої програми

Підготовка висококваліфікованих і конкурентоздатних фахівців із соціальної роботи для підприємств, організацій різних форм власності та сфер діяльності, здатних розв'язувати складні спеціалізовані задачі та прикладні проблеми соціальної роботи в процесі навчання, у тому числі управління соціальними процесами та процесами, які мають місце в індивідуальному розвитку особистості.

3 – Характеристика освітньої програми

11	Предметна область	<p><i>Галузь знань:</i> 23 Соціальна робота, <i>Спеціальність:</i> 231 Соціальна робота <i>Об'єкт вивчення:</i> особи, родини, соціальні групи та громади, які потребують підтримки для покращення здоров'я, соціального функціонування та загального благополуччя.</p> <p><i>Цілі навчання:</i> є підготовка фахівців, здатних розв'язувати складні спеціалізовані задачі та прикладні проблеми соціальної сфери або у процесі навчання, у тому числі управління соціальними процесами та процесами, що мають місце в індивідуальному розвитку особистості, що передбачає застосування певних теорій та методів соціальної роботи і характеризується комплексністю та невизначеністю умов, та зорієнтованих на подальшу фахову самоосвіту.</p> <p><i>Теоретичний зміст предметної області:</i> поняття, концепції та методи підтримання і надання кваліфікованої допомоги особам, групам людей, громадам з метою розширення або відновлення їхньої здатності до соціального функціонування, реалізації громадянських прав, запобігання соціальної ексклюзії.</p> <p><i>Методи, методики та технології:</i> загальнонаукові і спеціальні методи пізнання соціальних явищ; методики оцінки поведінки чи діяльності індивідів і соціальних груп; педагогічні, економічні, психологічні, соціологічні, інформаційно-комунікаційні технології.</p> <p><i>Інструменти та обладнання:</i> сучасні інформаційно-комунікативні технології, інформаційні ресурси та програмні продукти, що застосовуються в соціальній сфері.</p>
12	Орієнтація освітньої програми	<p>Освітньо-професійна програма.</p> <p>Професійний акцент на оволодіння та використання методів, методик та технологій надання кваліфікованої допомоги особам, групам людей, громадам з метою розширення або відновлення їхньої здатності до соціального функціонування, реалізації громадянських прав, запобігання соціальної ексклюзії, що використовуються в соціальній сфері та в умовах надзвичайних ситуацій.</p>
13	Основний фокус освітньої програми	<p>Акцент на формуванні знань, умінь та практичних навичок у сфері реалізації соціальної роботи з різними групами отримувачів послуг, менеджменту соціальної роботи, а також соціальної роботи в умовах надзвичайних ситуацій.</p> <p>Ключові слова: соціальна робота, соціальний працівник, фахівець із соціальної роботи, соціальні послуги, складні життєві обставини, соціальні служби, установи та організації, надзвичайні ситуації.</p>
14	Особливості програми	<p>Розвиток особистісного потенціалу здобувача через залучення до волонтерської та науково-дослідницької діяльності; інтеграція теоретичного та практичного навчання через практико-орієнтований зміст навчальних дисциплін та систему неперервної практичної підготовки; можливість формування здобувачами власної траєкторії навчання, що забезпечується наявністю значної кількості вибіркових дисциплін.</p>

4 – Придатність випускників до працевлаштування та подальшого навчання

	Придатність до працевлаштування	Робота за фахом у сферах державного управління, правоохоронній сфері, закладах, установах, організаціях соціального захисту та надання соціальних послуг, охорони здоров'я, освіти, культури, об'єднаних територіальних громадах, неурядових організаціях та фондах тощо. Випускники можуть обіймати первинні посади згідно з класифікатором професій ДК 003:2010: 3460 Соціальний працівник (допоміжний персонал) 3460 Асистент вихователя виправно-трудового закладу 3340 Асистент вихователя соціального по роботі з дітьми-інвалідами 3460 Фахівець з вирішення конфліктів (побутова сфера) 3443 Інспектор з соціальної допомоги 2446.2 Соціальний працівник 2446.2 Фахівець із соціальної допомоги вдома 2446.2 Фахівець із соціальної роботи Згідно Професійного стандарту «Фахівець з соціальної роботи» від 20.06.2020 р. випускники можуть обіймати первинні посади: Фахівець з соціальної роботи Фахівець з соціальної роботи II категорії Фахівець з соціальної роботи I категорії Провідний фахівець з соціальної роботи.
	Подальше навчання	Мають право продовжувати навчання на другому (магістерському) рівні вищої освіти. Набуття додаткових кваліфікацій в системі післядипломної освіти.

5 – Викладання та оцінювання

17	Викладання та навчання	Основними підходами у навчанні є: діяльнісний, ціннісний, студенто-центрований, проблемно- та практико-орієнтований з елементами самоосвіти. В освітньому процесі використовуються: інтерактивні, проблемно-орієнтовані, дослідницькі, проектні методи навчання; модульна та дистанційна технології навчання; аудиторна, самостійна та індивідуальна форми роботи. З метою формування практичних навичок: проблемне навчання; ігрове навчання; тренінгове навчання; діалогове навчання.
18	Оцінювання	Оцінювання результатів навчання здобувачів здійснюється відповідно «Положення про порядок та критерії оцінювання результатів навчання здобувачів вищої освіти у Львівському державному університеті безпеки життєдіяльності». Застосовується 100-бальна шкала оцінювання, а також національна система (відмінно, добре, задовільно, незадовільно). Види контролю: поточний, підсумковий (семестровий та підсумкова атестація).

	<p>Форми контролю: поточний контроль передбачає опитування в усній або письмовій формі, тестування, виконання та захист індивідуальних науково-дослідних завдань, рефератів, проектів.</p> <p>Підсумковий (семестровий) контроль знань проводиться у вигляді диференційного заліку або екзамену (в усній або письмовій формі, у письмовій формі з подальшою усною співбесідою) з урахуванням накопичених балів поточного контролю, захист результатів проходження практики та захист курсової роботи. Підсумкова атестація передбачає складання комплексного кваліфікаційного екзамену та захист кваліфікаційної роботи бакалавра.</p>
--	--

6 – Програмні компетентності

19	Інтегральна компетентність	Здатність розв'язувати складні спеціалізовані задачі та практичні проблеми у соціальній сфері або у процесі навчання, що передбачає застосування певних теорій та методів соціальної роботи і характеризується комплексністю та невизначеністю умов.	
20	Загальні компетентності	ЗК01	Здатність реалізувати свої права і обов'язки як члена суспільства, усвідомлювати цінності громадянського (вільного демократичного) суспільства та необхідність його сталого розвитку, верховенства права, прав і свобод людини і громадянина в Україні.
		ЗК02	Здатність зберігати та примножувати моральні, культурні, наукові цінності і досягнення суспільства на основі розуміння історії та закономірностей розвитку предметної області, її місця у загальній системі знань про природу і суспільство та у розвитку суспільства, техніки і технологій, використовувати різні види та форми рухової активності для активного відпочинку та ведення здорового способу життя.
		ЗК03	Здатність до абстрактного мислення, аналізу та синтезу.
		ЗК04	Здатність застосовувати знання у практичних ситуаціях.
		ЗК05	Здатність планувати та управляти часом.
		ЗК06	Знання та розуміння предметної області та розуміння професійної діяльності.
		ЗК07	Здатність спілкуватися державною мовою як усно, так і письмово.
		ЗК08	Навички використання інформаційних і комунікаційних технологій.
		ЗК09	Здатність вчитися і оволодівати сучасними знаннями.
		ЗК10	Здатність до пошуку, оброблення та аналізу інформації з різних джерел.
		ЗК11	Вміння виявляти, ставити та вирішувати проблеми.

		ЗК12	Здатність приймати обґрунтовані рішення.
		ЗК13	Здатність мотивувати людей та рухатися до спільної МЕТИ
		ЗК14	Визначеність і наполегливість щодо поставлених завдань і взятих обов'язків.
		ЗК15	Здатність діяти соціально відповідально та свідомо.
		ЗК16	Формування ідентичності та почуття гідності в результаті осмислення соціального та матеріального досвіду минулих поколінь, розуміння історії та культури України.
		ЗК17	Навики здійснення безпечної діяльності
21	Фахові компетентності	ФК01	Знання і розуміння сутності, значення і видів соціальної роботи та основних її напрямів (психологічного, соціально-педагогічного, юридичного, економічного, медичного).
		ФК02	Здатність прогнозувати перебіг різних соціальних процесів.
		ФК03	Знання і розуміння нормативно-правової бази стосовно соціальної роботи та соціального забезпечення.
		ФК04	Здатність до аналізу соціально-психологічних явищ, процесів становлення, розвитку та соціалізації особистості, розвитку соціальної групи і громади.
		ФК05	Здатність до виявлення, соціального інспектування і оцінки потреб вразливих категорій громадян, у тому числі які опинилися в складних життєвих обставинах.
		ФК06	Знання і розуміння організації та функціонування системи соціального захисту і соціальних служб.
		ФК07	Здатність до співпраці у міжнародному середовищі та розпізнавання міжкультурних проблем у професійній практиці.
		ФК08	Здатність застосовувати сучасні експериментальні методи роботи з соціальними об'єктами в польових і лабораторних умовах.
		ФК09	Здатність оцінювати соціальні проблеми, потреби, особливості та ресурси клієнтів.
		ФК10	Здатність розробляти шляхи подолання соціальних проблем і знаходити ефективні методи їх вирішення.
		ФК11	Здатність до надання допомоги та підтримки клієнтам із врахуванням їх індивідуальних потреб, вікових відмінностей, гендерних, етнічних та інших особливостей.
		ФК12	Здатність ініціювати соціальні зміни, спрямовані на піднесення соціального добробуту.
		ФК13	Здатність до розробки та реалізації соціальних проектів і програм.

	ФК14	Здатність до застосування методів менеджменту для організації власної професійної діяльності та управління діяльністю соціальних робітників і волонтерів, іншого персоналу.
	ФК15	Здатність взаємодіяти з клієнтами, представниками різних професійних груп та громад.
	ФК16	Здатність дотримуватися етичних принципів та стандартів соціальної роботи.
	ФК17	Здатність виявляти і залучати ресурси організацій партнерів з соціальної роботи для виконання завдань професійної діяльності.
	ФК18	Здатність до генерування нових ідей та креативності у професійній сфері.
	ФК19	Здатність оцінювати результати та якість професійної діяльності у сфері соціальної роботи.
	ФК20	Здатність до сприяння підвищенню добробуту і соціального захисту осіб, здійснення соціальної допомоги та надання підтримки тим, хто перебуває у складних життєвих обставинах.

7- Програмні результати навчання

22	PH01	Здійснювати пошук, аналіз і синтез інформації з різних джерел для розв'язування професійних завдань і встановлювати причинно-наслідкові зв'язки між соціальними подіями та явищами.
	PH02	Вільно спілкуватися усно і письмово державною та іноземною мовами з професійних питань.
	PH03	Ідентифікувати, формулювати і розв'язувати завдання у сфері соціальної роботи, інтегрувати теоретичні знання та практичний досвід.
	PH04	Формулювати власні обґрунтовані судження на основі аналізу соціальної проблеми.
	PH05	Теоретично аргументувати шляхи подолання проблем та складних життєвих обставин, обирати ефективні методи їх вирішення, передбачати наслідки.
	PH06	Розробляти перспективні та поточні плани, програми проведення заходів, оперативно приймати ефективні рішення у складних ситуаціях.
	PH07	Використовувати спеціалізоване програмне забезпечення у ході розв'язання професійних завдань.
	PH08	Критично аналізувати й оцінювати чинну соціальну політику країни, соціально-політичні процеси на загальнодержавному, регіональному та місцевому рівнях.
	PH09	Використовувати відповідні наукові дослідження та застосовувати дослідницькі професійні навички у ході надання соціальної допомоги.
	PH10	Аналізувати соціально-психологічні процеси в малих та великих групах.
	PH11	Використовувати методи профілактики для запобігання можливих відхилень у психічному розвитку, порушень поведінки, міжособистісних стосунків, для розв'язання конфліктів, попередження соціальних ризиків та складних життєвих обставин.
	PH12	Визначати зміст співпраці з організаціями-партнерами з соціальної роботи для виконання завдань професійної діяльності.
	PH13	Використовувати методи соціальної діагностики у процесі оцінювання проблем, потреб, специфічних особливостей та ресурсів клієнтів.
	PH14	Самостійно визначати ті обставини, у з'ясуванні яких потрібна соціальна допомога.

RH15	Приймати практичні рішення для покращення соціального добробуту та підвищення соціальної безпеки.
RH16	Застосовувати методи менеджменту для організації власної професійної діяльності та управління діяльністю соціальних робітників і волонтерів, іншого персоналу.
RH17	Встановлювати та підтримувати взаємини з клієнтами на підґрунті взаємної довіри та відповідно до етичних принципів і стандартів соціальної роботи, надавати їм психологічну підтримку й насажувати клієнтів.
RH18	Налагоджувати співпрацю з представникам різних професійних груп та громад; використовувати стратегії індивідуального та колективного представництва інтересів клієнтів.
RH19	Виявляти сильні сторони та залучати особистісні ресурси клієнтів, ресурси соціальної групи і громади для розв'язання їх проблем, виходу із складних життєвих обставин.
RH20	Виявляти етичні дилеми та суперечності у професійній діяльності та застосовувати засоби супервізії для їх розв'язання.
RH21	Демонструвати толерантну поведінку, виявляти повагу до культурних, релігійних, етнічних відмінностей, розрізняти вплив стереотипів та упереджень.
RH22	Демонструвати вміння креативно вирішувати проблеми та приймати інноваційні рішення, мислити та застосовувати творчі здібності до формування принципово нових ідей.
RH23	Конструювати процес та результат соціальної роботи в межах поставлених завдань, використовувати кількісні та якісні показники, коригувати план роботи відповідно до результатів оцінки
RH24	Передбачати необхідний рівень індивідуальної безпеки у разі виникнення надзвичайних ситуацій.
RH25	Застосовувати отримані знання соціально-правового захисту населення в практичній діяльності.

8 – Ресурсне забезпечення реалізації програми

23	Кадрове забезпечення	Кадрове забезпечення освітньої програми складається з науково-педагогічних працівників кафедри соціальної роботи, управління та суспільних наук навчально-наукового інституту психології та соціального захисту. До викладання окремих дисциплін, відповідно до їх компетенцій та досвіду, залучені науково-педагогічні працівників навчально-наукових інститутів пожежної та техногенної безпеки, цивільного захисту, психології і соціального захисту. Практично-орієнтований характер освітньої програми передбачає широку участь фахівців-практиків, що відповідають наряду програми та підсилюють синергетичний зв'язок теоретичної та практичної підготовки. Керівник та члени проектної групи, а також викладацький склад, який забезпечує реалізацію освітньо-професійної програми, відповідають вимогам, визначеним Ліцензійними умовами провадження освітньої діяльності закладів освіти.
24	Матеріально-технічне забезпечення	Згідно з чинними нормативами для підготовки здобувачів вищої освіти за першим (бакалаврським) рівнем вищої освіти (Постанова Кабінету Міністрів України № 1187 від 30 грудня 2015 р. (в редакції постанови Кабінету Міністрів України від 24 березня 2021 р. № 365) «Ліцензійні умови провадження освітньої діяльності»), матеріально-технічне забезпечення професійної підготовки здобувачів першого (бакалаврського) рівня освітньої програми «Соціальна робота»

		здійснюється згідно ліцензійним умовам. Навчання проводиться в аудиторіях, оснащених сучасними технічними та наочними засобами навчання, мультимедійним обладнанням, точками доступу до мережі Інтернет, персоналізованого віртуального навчального середовища Moodle, платформи для дистанційного навчання Microsoft Teams. Навчальний процес здійснюється з використання сучасного аудиторного фонду (лекційні зали та аудиторії), спеціалізованого навчально-наукового центру інтелектуального моделювання безпечного майбутнього, кризового центру, центру домедичної підготовки, психолого-тренувального полігону, багатфункціонального тренажеру практичної підготовки рятувальників, бібліотекою, спортивними залами й майданчиками, пунктом харчування та іншого фонду Університету та інфраструктури міста.
25	Інформаційне та навчально-методичне забезпечення	Використання віртуального середовища Львівського державного університету безпеки життєдіяльності на базі Moodle; платформи для дистанційного навчання Microsoft Teams; системи е-деканат, наукового репозиторію університету на базі системи Dspace, авторських розробок науково-педагогічних працівників; підручників на навчальних посібників з грифом Вченої ради Університету; інших навчально-методичних матеріалів розміщених на відкритих он-лайн платформах.
9 – Академічна мобільність		
26	Національна кредитна мобільність	Може реалізуватись в рамках двосторонніх договорів між закладами вищої освіти про встановлення науково-освітнянських відносин. Допускаються індивідуальні угоди про академічну мобільність для навчання (проходження практики) та проведення досліджень в університетах та наукових установах України.
27	Міжнародна кредитна мобільність	Індивідуальна у рамках програми Erasmus+ та на основі підписаних двосторонніх угод між Львівським державним університетом безпеки життєдіяльності та закладами освіти країн-партнерів.
28	Навчання іноземних здобувачів вищої освіти	Можливе на загальних умовах після додаткової мовної підготовки. Мова викладання – українська.

II. ПЕРЕЛІК КОМПОНЕНТ ОСВІТНЬОЇ ПРОГРАМИ ТА ЇХ ЛОГІЧНА ПОСЛІДОВНІСТЬ

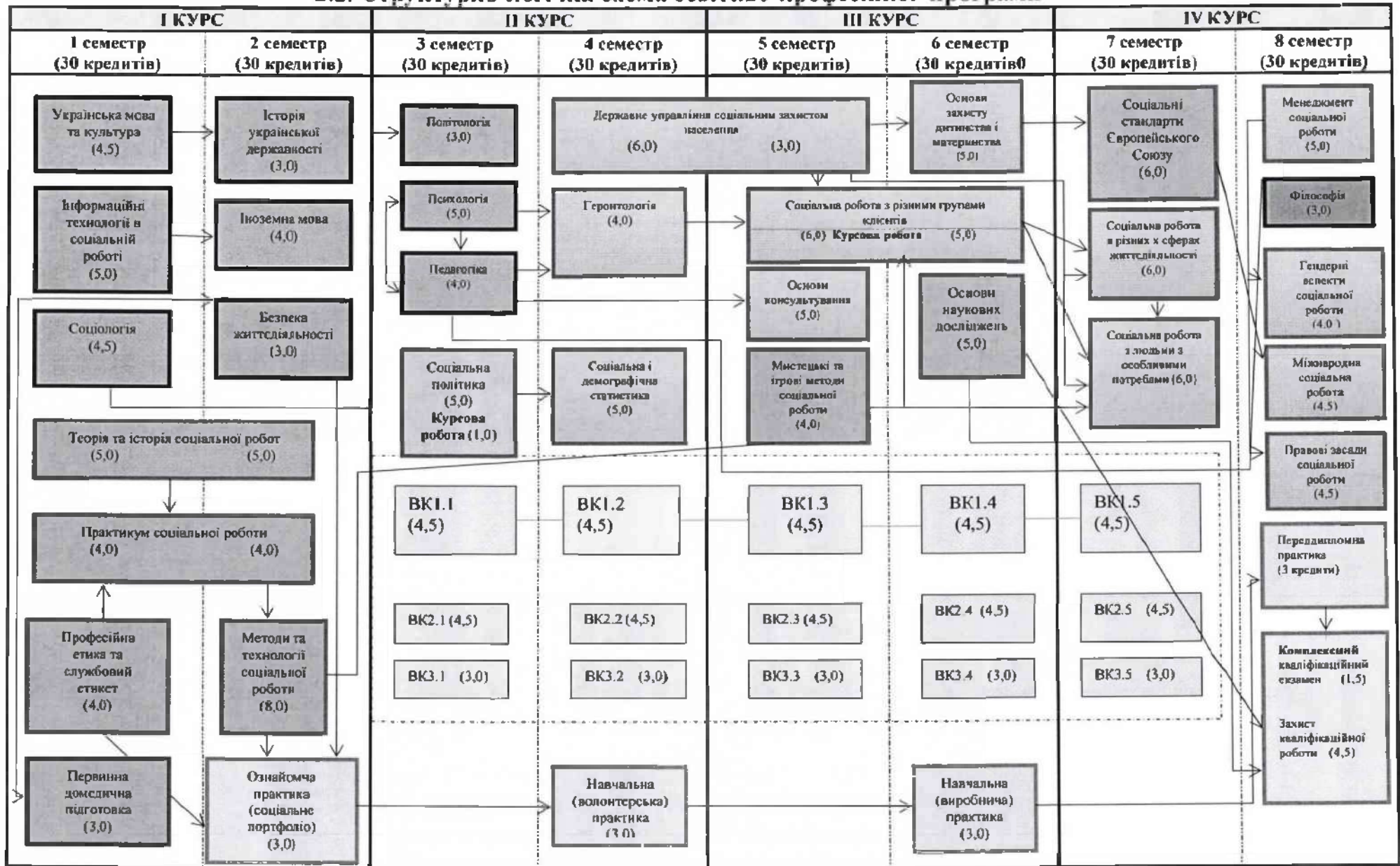
2.1. Перелік компонентів

Код	Компоненти освітньої програми	Кількість кредитів	Форма підсумкового контролю
Обов'язкові компоненти освітньої програми			
Цикл загальної підготовки			
OK1.1	Українська мова та культура	4,5	екзамен
OK1.2	Історія української державності	3,0	екзамен
OK1.3	Філософія	3,0	екзамен
OK1.4	Іноземна мова	4,0	диф. залік
OK1.5	Інформаційні технології в соціальній сфері	5,0	диф. залік
OK1.6	Політологія	3,0	диф. залік
OK1.7	Соціологія	4,5	екзамен
OK1.8	Основи наукових досліджень	5,0	екзамен
OK1.9	Безпека життєдіяльності	3,0	диф. залік
OK1.10	Психологія (загальна, вікова, соціальна)	5,0	диф. залік
OK1.11	Педагогіка (загальна, соціальна)	4,0	екзамен
Разом за циклом		44,0	
Цикл профільної підготовки			
OK2.1	Первинна домедична підготовка	3,0	диф. залік
OK2.2	Соціальна політика	5,0	екзамен
OK2.3	Соціальна політика (курсова робота)	1,0	диф. залік
OK2.4	Державне управління соціальним захистом населення	9,0	диф. залік/ екзамен
OK2.5	Соціальні стандарти ЄС	6,0	диф. залік
OK2.6	Соціальна робота з різними групами клієнтів	10,0	диф. залік/ екзамен
OK2.7	Соціальна робота з різними групами клієнтів (курсова робота)	1,0	диф. залік
OK2.8	Теорія та історія соціальної роботи	10,0	диф. залік/ екзамен
OK2.9	Практикум з соціальної роботи	8,0	екзамен
OK2.10	Методи та технології соціальної роботи	8,0	екзамен
OK2.11	Основи захисту дитинства та материнства	5,0	екзамен
OK2.12	Менеджмент в соціальній роботі	5,0	екзамен
OK2.13	Соціальна робота з людьми з особливими потребами	6,0	екзамен
OK2.14	Професійна етика та службовий етикет	4,0	диф. залік
OK2.15	Основи консультивання	5,0	екзамен
OK2.16	Мистецькі та ігрові методи соціальної роботи	4,0	екзамен
OK2.17	Гендерні аспекти соціальної роботи	4,0	диф. залік
OK2.18	Геронтологія	4,0	екзамен
OK2.19	Соціальна робота в різних сферах життєдіяльності	6,0	екзамен
OK2.20	Соціальна і демографічна статистика	5,0	екзамен
OK2.21	Правові засади соціальної роботи	4,5	екзамен
OK2.22	Міжнародна соціальна робота	4,5	екзамен
OK2.23	Ознайомча практика (соціальне портфоліо)	3,0	диф. залік
OK2.24	Навчальна (волонтерська) практика	3,0	диф. залік
OK2.25	Навчальна (виробнича) практика	3,0	диф. залік

OK2.26	Переддипломна практика	3,0	диф. залік
Разом за циклом		130,0	
Атестація			
OK3.1	Комплексний кваліфікаційний екзамен	1,5	екзамен
OK3.2	Виконання кваліфікаційної роботи	4,5	захист
Разом за циклом		6,0	
Загальний обсяг обов'язкових компонентів:		180	

Вибіркові компоненти освітньої програми			
Вільний майнор з каталогу дисциплін			
мейджор 1 «Соціальна робота в умовах збройного конфлікту або війни»			
мейджор 2 «Соціальна робота в умовах надзвичайних ситуаціях соціально-політичного характеру (міграції, еміграції)»			
<i>(здобувачі обирають один із запропонованих мейджорів або вільний майнор з каталогу)</i>			
Мейджор 1 «Соціальна робота в умовах збройного конфлікту або війни»			
ВК1.1	Організація управління в умовах надзвичайних ситуацій	4,5	диф. залік
ВК1.2	Соціальна робота з військовослужбовцями, демобілізованими та звільненими в запас	4,5	диф. залік
ВК1.3	Соціальна робота з постраждалими від збройного конфлікту	4,5	диф. залік
ВК1.4	Сучасний світ та його війни	4,5	диф. залік
ВК1.5	Профілактика стресу	4,5	диф. залік
Разом за блоком 1		22,5	
Мейджор 2 «Соціальна робота в умовах надзвичайних ситуаціях соціально-політичного характеру (міграції, еміграції)»			
ВК1.1	Соціальна робота з мігрантами, біженцями та вимушеними переселенцями	4,5	диф. залік
ВК1.2	Етноси та міжкультурна комунікація	4,5	диф. залік
ВК1.3	Міграційні процеси в сучасній Україні	4,5	диф. залік
ВК1.4	Волонтерська діяльність	4,5	диф. залік
ВК1.5	Представництво та лобіювання в соціальній сфері	4,5	диф. залік
Разом за блоком 2		22,5	
Вільний майнор з каталогу дисциплін, що забезпечують засвоєння hard skills			
ВК2.1	Дисципліна 1	4,5	диф. залік
ВК2.2	Дисципліна 2	4,5	диф. залік
ВК2.3	Дисципліна 3	4,5	диф. залік
ВК2.4	Дисципліна 4	4,5	диф. залік
ВК2.5	Дисципліна 5	4,5	диф. залік
Разом за блоком		22,5	
Вільний майнор з каталогу дисциплін, що забезпечують засвоєння soft skills			
ВК3.1.	Дисципліна 1	3,0	диф. залік
ВК3.2	Дисципліна 2	3,0	диф. залік
ВК3.3	Дисципліна 3	3,0	диф. залік
ВК3.4	Дисципліна 4	3,0	диф. залік
ВК3.5	Дисципліна 5	3,0	диф. залік
Разом за блоком		15,0	
Загальний обсяг вибірових компонентів:		60,0	
ЗАГАЛЬНИЙ ОБСЯГ ОСВІТНЬОЇ ПРОГРАМИ:		240,0	

2.2. Структурно-логічна схема освітньо-професійної програми



- дисципліни циклу загальної підготовки

- дисципліни циклу профільної підготовки

- вибіркові дисципліни

- практика

- атестація

III. ФОРМА АТЕСТАЦІЇ ЗДОБУВАЧІВ ВИЩОЇ ОСВІТИ

Атестація випускників освітньої програми спеціальності 231 «Соціальна робота» проводиться у формі здачі комплексного кваліфікаційного екзамену та захисту бакалаврської дипломної роботи, і завершується видачею документу встановленого Університетом зразка про присудження йому ступеня бакалавра із присвоєнням кваліфікації: бакалавр з соціальної роботи. Атестація здійснюється відкрито і публічно.

Кваліфікаційна робота повинна передбачати розв'язання складної спеціалізованої задачі або практичної проблеми у соціальній сфері із застосуванням теорії і методів соціальної роботи. Кваліфікаційна робота не повинна містити академічного плагіату, фабрикації та фальсифікації. Кваліфікаційна робота має бути оприлюднена у репозитарії закладу вищої освіти.

Атестаційний екзамен має бути спрямований на перевірку досягнення результатів навчання, визначених галузевим стандартом освітньою програмою.

Програмні результати навчання	Перелік вибірових компонентів освітньо-професійної програми									
	Мейджор 1 «Соціальна робота в умовах збройного конфлікту або війни»					Мейджор 2 «Соціальна робота в умовах надзвичайних ситуаціях соціально-політичного характеру (міграції, еміграції)»				
	ВК1.1	ВК1.2	ВК1.3	ВК1.4	ВК1.5	ВК1.1	ВК1.2	ВК1.3	ВК1.4	ВК1.5
ЗК01	+			+			+		+	
ЗК02				+						
ЗК03				+	+	+	+	+	+	+
ЗК04	+	+	+		+	+	+	+	+	+
ЗК05	+				+				+	+
ЗК06	+	+	+		+	+			+	+
ЗК07	+	+	+	+	+	+	+	+	+	+
ЗК08	+	+	+	+		+	+	+	+	+
ЗК09		+	+	+		+	+	+	+	+
ЗК10	+	+	+	+		+	+	+	+	+
ЗК11	+	+	+		+	+			+	+
ЗК12	+	+	+		+	+			+	+
ЗК13	+	+	+		+	+			+	
ЗК14	+	+	+		+	+			+	+
ЗК15	+	+	+	+	+	+	+	+	+	+
ЗК16				+						
ЗК17	+	+	+	+	+	+			+	
ФК01	+	+	+		+	+			+	+
ФК02	+			+						
ФК03	+	+	+							
ФК04		+	+		+		+	+		
ФК05	+	+	+			+				
ФК06	+	+	+			+				
ФК07				+		+	+	+	+	
ФК08		+	+			+			+	
ФК09		+	+		+	+			+	+
ФК10	+	+	+		+	+	+	+		+
ФК11	+	+	+		+	+			+	+
ФК12	+			+						+
ФК13	+								+	+
ФК14	+	+	+		+	+			+	+
ФК15	+	+	+		+	+			+	+
ФК16	+	+	+		+	+			+	+
ФК17	+	+	+			+			+	+
ФК18	+	+	+	+	+	+	+	+	+	+
ФК19	+	+	+			+				
ФК20	+	+	+			+			+	+

Програмні результати навчання	Перелік вибіркових компонентів освітньо-професійної програми									
	Мейджор 1 «Соціальна робота в умовах збройного конфлікту або війни»					Мейджор 2 «Соціальна робота в умовах надзвичайних ситуаціях соціально-політичного характеру (міграції, еміграції)»				
	ВК1.1	ВК1.2	ВК1.3	ВК1.4	ВК1.5	ВК1.1	ВК1.2	ВК1.3	ВК1.4	ВК1.5
PH01	+	+	+	+	+	+	+	+	+	+
PH02	+	+	+	+	+	+	+	+	+	+
PH03	+	+	+						+	+
PH04	+	+	+		+	+		+	+	+
PH05	+	+	+		+				+	+
PH06	+				+				+	+
PH07	+	+	+			+				
PH08	+			+		+	+	+		+
PH09		+	+	+	+	+		+	+	+
PH10		+	+		+					
PH11		+	+		+	+				
PH12	+	+	+			+			+	+
PH13		+	+		+	+				
PH14		+	+		+	+				
PH15	+	+	+			+			+	+
PH16	+	+	+		+	+			+	
PH17	+	+	+		+	+			+	+
PH18	+	+	+				+			+
PH19	+	+	+		+	+			+	
PH20	+	+	+			+			+	
PH21	+	+	+	+		+	+	+	+	
PH22	+	+	+	+	+	+	+	+	+	+
PH23	+	+	+			+		+		
PH24	+	+	+		+	+			+	
PH25	+	+				+			+	

Гарант освітньо-професійної програми



Емілія КОСТИШИН